



แผนปฏิบัติการ  
ในการป้องกันและบรรเทาสาธารณภัย  
พ.ศ. ๒๕๖๕

เทศบาลตำบลเกาะยาว  
อำเภอ เกาะยาว จังหวัด พังงา

# คำนำ

สาธารณสุขมีแนวโน้มเกิดขึ้นอย่างต่อเนื่องและซับซ้อนมากขึ้น การเปลี่ยนแปลงสภาพภูมิอากาศโลก ความเสื่อมโทรมของทรัพยากรธรรมชาติและสิ่งแวดล้อม รวมทั้งการเปลี่ยนแปลงทางสังคมจากสังคมชนบทไปสู่สังคมเมืองอย่างรวดเร็ว มีผลให้ประชาชนต้องเผชิญกับความเสี่ยงภัยและมีแนวโน้มที่จะได้รับอันตรายจากสาธารณสุขที่รุนแรงมากขึ้นเรื่อยๆ ทั้งภัยธรรมชาติ เช่น อุทกภัย วาตภัย ดินโคลนถล่ม ภัยหนาว และภัยจากการกระทำของมนุษย์ เช่น อัคคีภัย การรั่วไหลของสารเคมีวัตถุอันตราย

องค์กรปกครองส่วนท้องถิ่นเป็นหน่วยงานที่อยู่ใกล้ชิดกับประชาชนมากที่สุด มีบทบาท ภารกิจในการบริหารจัดการภัยพิบัติในลำดับแรก ก่อนที่หน่วยงานภายนอกจะเข้าไปให้ความช่วยเหลือ ซึ่งพระราชบัญญัติป้องกันและบรรเทาสาธารณภัย พ.ศ. ๒๕๕๐ ได้กำหนดให้องค์กรปกครองส่วนท้องถิ่นมีหน้าที่ในการป้องกันและบรรเทาสาธารณภัย โดยให้ผู้บริหารองค์กรปกครองส่วนท้องถิ่นเป็นผู้อำนวยการท้องถิ่น มีหน้าที่ในการป้องกันและบรรเทาสาธารณภัยในท้องถิ่นของตน จึงถือได้ว่าการป้องกันและบรรเทาสาธารณภัยเป็นภารกิจสำคัญขององค์กรปกครองส่วนท้องถิ่นที่จะต้องเตรียมความพร้อม และพัฒนาขีดความสามารถในการเผชิญเหตุและให้ความช่วยเหลือผู้ประสบภัยหลังจากสถานการณ์ภัยยุติ

ดังนั้น เทศบาลตำบลเกาะยาว จึงได้จัดทำแผนปฏิบัติการในการป้องกันและบรรเทา สาธารณภัยขึ้นเพื่อใช้เป็นแนวทางปฏิบัติในการป้องกันและบรรเทาสาธารณภัยร่วมกับหน่วยงานต่างๆ ในพื้นที่รับผิดชอบ และพื้นที่ข้างเคียงอย่างเหมาะสมกับบริบทของพื้นที่และมีความสอดคล้องกับแผนการป้องกันและบรรเทาสาธารณภัยจังหวัดรวมถึงแผนต่างๆ ที่เกี่ยวข้องเพื่อการป้องกัน ลดผลกระทบจากการเกิดสาธารณภัยที่มี ผลต่อชีวิต และทรัพย์สิน

(นายพิรยุทธ มาตรักษา)  
นายกเทศมนตรีตำบลเกาะยาว  
ผู้อำนวยการท้องถิ่น

# สารบัญ

## หน้า

บทที่ ๑	บทนำ	๑
	วัตถุประสงค์	๒
	แผนที่เทศบาลตำบลเกาะยาว	๔
บทที่ ๒	ข้อมูลพื้นฐานของ เทศบาลตำบลเกาะยาว	
	๒.๑ ลักษณะทางภูมิศาสตร์	๕
	๒.๒ ประชากร	๕
	๒.๓ ลักษณะการประกอบอาชีพ	๕
	๒.๔ สถิติการเกิดสาธารณภัย	๕
	๒.๕ ข้อมูลความเสี่ยงภัย	๗
	๒.๖ การประเมินความเสี่ยงภัยของ เทศบาลตำบลเกาะยาว	๗
บทที่ ๓	การจัดตั้งกองอำนาจการป้องกันและบรรเทาสาธารณภัยในเขตพื้นที่	๘
	๓.๑ องค์การปฏิบัติ	๘
	๓.๒ ภารกิจของกองอำนาจการป้องกันและบรรเทาสาธารณภัย	๙
	๓.๒ โครงสร้างและหน้าที่ของกองอำนาจการป้องกันและบรรเทาสาธารณภัย	๙
บทที่ ๔	การปฏิบัติก่อนเกิดสาธารณภัย	
	๔.๑ วัตถุประสงค์	๑๑
	๔.๒ หลักการปฏิบัติ	๑๑
	๔.๒.๑ การป้องกันและลดผลกระทบ	
	๔.๒.๒ การเตรียมความพร้อม	
	๔.๒.๓ การอพยพ	
บทที่ ๕	การปฏิบัติขณะเกิดภัย	
	๕.๑ วัตถุประสงค์	๑๙
	๕.๒ ระดับความรุนแรงของสาธารณภัย	๑๙
	๕.๓ หลักการปฏิบัติ	๒๐

	๕.๓.๑ การเตรียมพร้อมรับสถานการณ์	๒๐
	(๑) การเฝ้าระวังและติดตามสถานการณ์	
	(๒) การประเมินสถานการณ์	
	๓) การแจ้งเตือนภัย	
	๕.๓.๒ การปฏิบัติในภาวะฉุกเฉิน	๒๓
<b>บทที่ ๖</b>	<b>การปฏิบัติหลังเกิดภัย</b>	
	๖.๑ วัตถุประสงค์	๓๑
	๖.๒ หลักการปฏิบัติ	๓๑
	๖.๓ การปฏิบัติ	๒๑
	๖.๓.๑ การฟื้นฟูผู้ประสบภัย	
	๖.๓.๒ การฟื้นฟูโครงสร้างพื้นฐานและสิ่งสาธารณูปโภคประโยชน์ต่างๆ	
	๖.๓.๓ การติดตามและประเมินผล	
<b>บทที่ ๗</b>	<b>การสื่อสาร</b>	๓๗

---

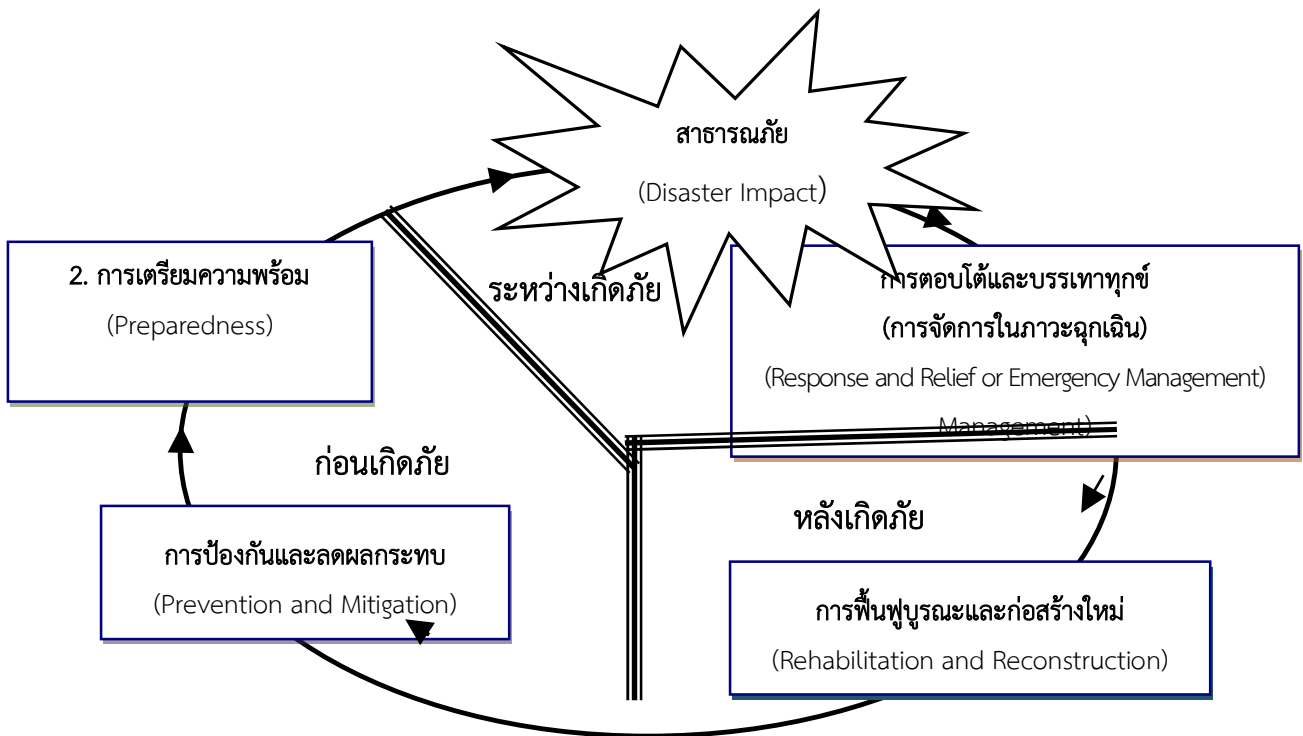
# บทที่ ๑

## บทนำ

ในปัจจุบันสถานการณ์สาธารณสุขภัยหรือภัยพิบัติทางธรรมชาติ เช่น อุทกภัย ดินโคลนถล่ม แผ่นดินไหว พายุฤดูร้อนที่เกิดขึ้น มีความถี่และความรุนแรงมากขึ้น ภัยพิบัติดังกล่าวมีปัจจัยหลักมาจากการกระทำของมนุษย์ เช่น การตัดไม้ การใช้ทรัพยากรธรรมชาติอย่างฟุ่มเฟือย การขยายตัวของชุมชนเมือง และภาคอุตสาหกรรมที่ทำให้สิ่งแวดล้อม เป็นสาเหตุที่ทำให้โลกมีการเปลี่ยนแปลงสภาพภูมิอากาศ เกิดสภาพอากาศแปรปรวน ร้อนจัด และอากาศที่หนาวจัด หรือเกิดฝนตกในปริมาณมากเป็นเวลานานส่งผลให้เกิดน้ำท่วมหนัก และแผ่นดินถล่ม ดังที่เกิดขึ้นในพื้นที่จังหวัดทางภาคใต้ของประเทศไทย ซึ่งภัยพิบัติดังกล่าวได้ส่งผลกระทบต่อชีวิตความเป็นอยู่ และสร้างความเสียหายแก่ทรัพย์สินของ ประชาชน ชุมชน และของรัฐ

การบริหารจัดการสาธารณสุขภัยอย่างมีประสิทธิภาพเพื่อสร้างความปลอดภัยในชีวิตและทรัพย์สินของ ประชาชนและของรัฐจึงจำเป็นต้องมีการปฏิบัติอย่างเชื่อมโยงกันตามวัฏจักรการบริหารจัดการสาธารณสุข ภัย ตั้งแต่ระยะก่อนเกิดภัย ระหว่างเกิดภัย และหลังเกิดภัย ตามแผนภูมิที่ ๑ ประกอบด้วย การป้องกันและลดผลกระทบ การเตรียมความพร้อม การบริหารจัดการในภาวะฉุกเฉิน และการจัดการหลังเกิดภัย

แผนภูมิที่ ๑ : วัฏจักรการบริหารจัดการสาธารณสุขภัย (Disaster Management Cycle)



## ๑.๑ วัตถุประสงค์

- ๑) เพื่อสร้างเสริมความรู้ ความเข้าใจ และความตระหนักเกี่ยวกับสาธารณสุขให้แก่ประชาชน และชุมชน
- ๒) เพื่อให้ประชาชนและชุมชนเข้ามามีส่วนร่วมในการจัดทำแผนฯ มีการเตรียมความพร้อม และมีความเชื่อมั่นในการป้องกันและบรรเทาสาธารณสุขในชุมชนของตนเอง
- ๓) เพื่อพัฒนาขีดความสามารถด้านการป้องกันและบรรเทาสาธารณสุขให้มีประสิทธิภาพ สามารถลดความสูญเสียที่เกิดจากภัยพิบัติให้เหลือน้อยที่สุด
- ๔) เพื่อให้ประชาชนที่ประสบภัยได้รับการช่วยเหลือฟื้นฟูอย่างทั่วถึงและทันเวลา
- ๕) เพื่อบูรณาการระบบการสั่งการในการป้องกันและบรรเทาสาธารณสุขอย่างมีเอกภาพ
- ๖) เพื่อสร้างระบบบริหารจัดการสาธารณสุขที่ดี และสอดคล้องกับวิถีจักรการเกิดภัย

## ๑.๒ แหล่งที่มาของงบประมาณ

### ๑.๒.๑ ภาวะปกติ

เทศบาลตำบลเกาะยาว ได้จัดทำกรอบการจัดสรรงบประมาณรายจ่ายประจำปีงบประมาณ พ.ศ. ๒๕๖๕ ด้านการป้องกันและบรรเทาสาธารณสุข ดังนี้

(๑) กำหนดให้มีแผนและขั้นตอนขององค์กรปกครองส่วนท้องถิ่นในการจัดให้มีเครื่องหมายสัญญาณ หรือสิ่งอื่นใดในการแจ้งให้ประชาชนได้ทราบถึงการเกิดหรือจะเกิดสาธารณสุข

(๒) กำหนดให้มีแผนและขั้นตอนในการจัดหาวัสดุอุปกรณ์ เครื่องมือเครื่องใช้ และยานพาหนะเพื่อใช้ในการป้องกันและบรรเทาสาธารณสุขขององค์กรปกครองส่วนท้องถิ่น

รายละเอียดตาม ภาคผนวก ก (แผนงาน/โครงการในการป้องกันและบรรเทาสาธารณสุขขององค์กรปกครองส่วนท้องถิ่น )

### ๑.๒.๒ ภาวะฉุกเฉิน

(๑) ใช้งบประมาณรายจ่ายประจำปีงบประมาณ พ.ศ. ๒๕๖๕ ของหน่วยงานของเทศบาลตำบลเกาะยาว

(๒) ใช้จ่ายเงินสะสม ตามระเบียบกระทรวงมหาดไทยว่าด้วยการรับเงิน การเบิกจ่ายเงิน การฝากเงิน การเก็บรักษาเงิน และการตรวจเงินขององค์กรปกครองส่วนท้องถิ่น

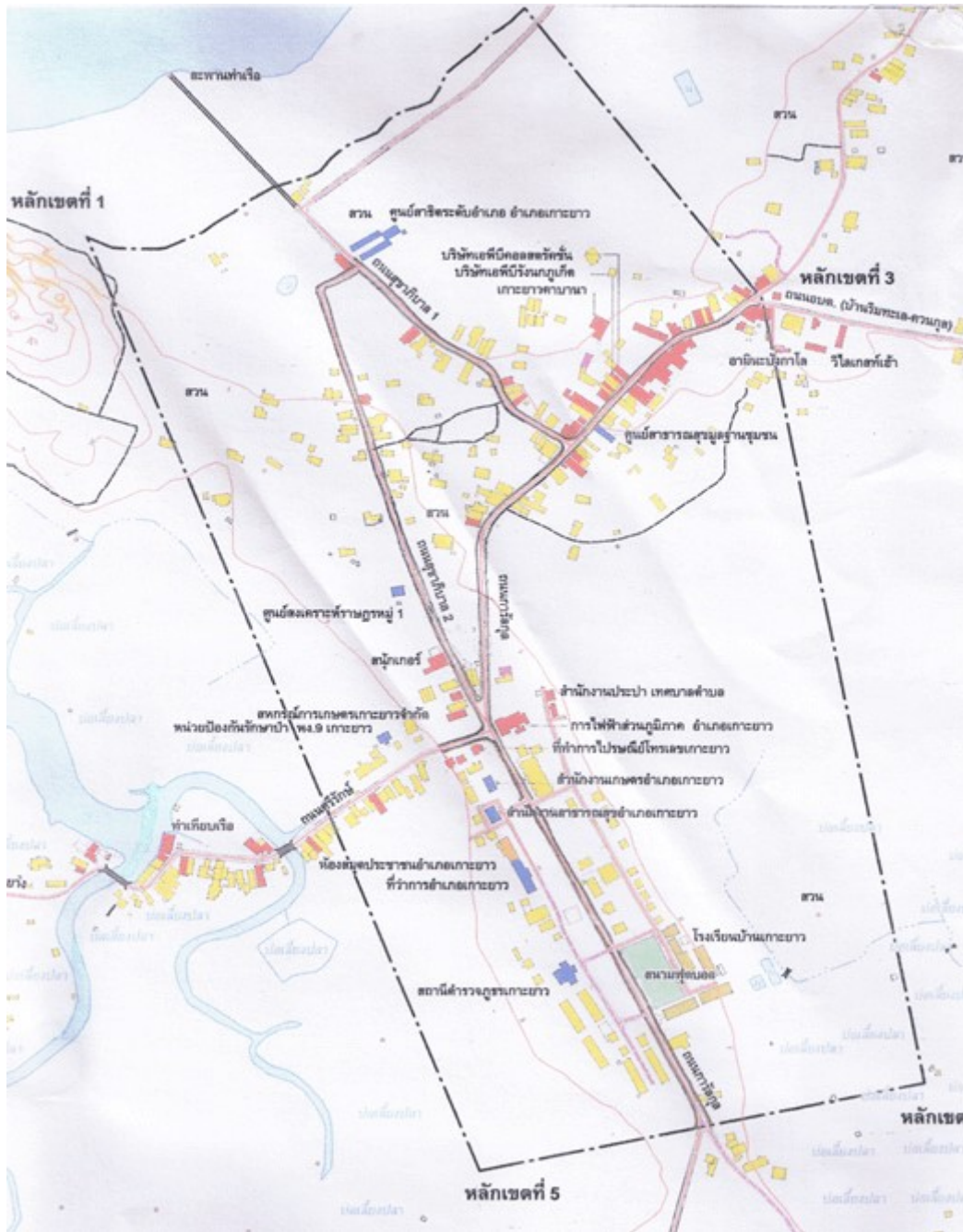
(๓) ใช้เงินอุดหนุนเฉพาะกิจ จากงบประมาณขององค์กรปกครองส่วนท้องถิ่นตามระเบียบกระทรวงมหาดไทยว่าด้วยวิธีการงบประมาณขององค์กรปกครองส่วนท้องถิ่น พ.ศ. ๒๕๔๑ และหลักเกณฑ์ว่าด้วยการตั้งงบประมาณเพื่อช่วยเหลือประชาชนตามอำนาจ หน้าที่ขององค์การบริหารส่วนจังหวัด เทศบาล และองค์การบริหารส่วนตำบล พ.ศ. ๒๕๔๓

ในการป้องกันและแก้ไขปัญหาสาธารณสุขเพื่อลดความสูญเสียและความเสียหายทั้งชีวิตและทรัพย์สินของประชาชนและของรัฐ

ในกรณีที่องค์กรปกครองส่วนท้องถิ่นพื้นที่ติดต่อหรือใกล้เคียงกับ เทศบาลตำบลเกาะยาว ได้สนับสนุนการป้องกันและบรรเทาสาธารณสุขที่เกิดขึ้นในพื้นที่ให้ใช้งบประมาณของเทศบาลตำบลเกาะยาว

เมื่อมีความจำเป็นต้องได้รับความช่วยเหลือจากเจ้าหน้าที่หรือหน่วยงานของรัฐที่อยู่นอกเขตองค์กรปกครองส่วนท้องถิ่นแห่งพื้นที่ของตน ให้ผู้อำนวยการท้องถิ่นแจ้งผู้อำนวยการอำเภอหรือผู้อำนวยการจังหวัดแล้วแต่กรณี เพื่อสั่งการโดยเร็วต่อไป

แผนที่แสดงขอบเขตพื้นที่ความรับผิดชอบของเทศบาลตำบลเกาะยาว พื้นที่เสี่ยงภัย และพื้นที่ปลอดภัย



มาตราส่วน ๑: ๓,๕๐๐

## บทที่ ๒

### ข้อมูลพื้นฐานของเทศบาลตำบลเกาะยาว

#### ๒.๑ ลักษณะทางภูมิศาสตร์ของเทศบาลตำบลเกาะยาว

เทศบาลตำบลเกาะยาว ตำบลเกาะยาวน้อย อำเภอเกาะยาว จังหวัดพังงา ตั้งอยู่ภาคใต้ ระดับน้ำทะเลปานกลาง ๑.๕๐ เมตร มีเนื้อที่ประมาณ ๐.๖๙๗๕ ตารางกิโลเมตร หรือ ประมาณ ๔๓๕.๙๔ ไร่ มีลักษณะสภาพพื้นที่เป็นที่ราบทางตอนใต้ของตำบลเกาะยาวน้อย มีอาณาเขตติดต่อ ดังนี้

ทิศเหนือติดต่อกับ หมู่ที่ ๖ ตำบลเกาะยาวน้อย อำเภอเกาะยาว จังหวัดพังงา และอำเภอพังงา

ทิศใต้ติดต่อกับ หมู่ที่ ๕ และหมู่ที่ ๖ ตำบลเกาะยาวน้อย อำเภอเกาะยาว จังหวัดพังงา

ทิศตะวันตกติดต่อกับ อำเภอพังงา

ทิศตะวันออกติดต่อกับ หมู่ที่ ๑ และหมู่ที่ ๒ ตำบลเกาะยาวน้อย อำเภอเกาะยาว จังหวัดพังงา

#### ๒.๒ ประชากร (ข้อมูลจากแผนพัฒนาของ เทศบาลตำบลเกาะยาว)

๒.๒.๑ จำนวนประชากรและความหนาแน่นประชากร จากข้อมูลของสำนักทะเบียนราษฎรของ อำเภอ...เกาะยาว... เมื่อวันที่...๔...เดือน มกราคม...พ.ศ. ๒๕๖๕ พบว่า...เทศบาลตำบลเกาะยาว...มี จำนวนประชากรทั้งสิ้น...๘๘๔...คน จำแนกเป็นชาย...๔๓๘...คน หญิง...๔๕๖...คน มีความ หนาแน่นเฉลี่ย...๑,๒๖๕.๙๕...คนต่อตารางกิโลเมตร มีจำนวนครัวเรือนทั้งสิ้น...๔๓๔...ครัวเรือน

\* จำนวนประชากร และประชากรกลุ่มเสี่ยงภัย รายละเอียดภาคผนวก ข

#### ๒.๓ ลักษณะการประกอบอาชีพ

๒.๓.๑ ประชาชนร้อยละ ๙๐ ของ เทศบาลตำบลเกาะยาว ประกอบอาชีพ ทำสวน ประมง

ทั้งนี้ เนื่องจากสภาพภูมิศาสตร์ที่เหมาะสมกับ การเพาะปลูก การเลี้ยงสัตว์ การประมง

เฉลี่ยรายได้ประชากรต่อหัว/ต่อปี ๒๕,๐๐๐.- บาท

\* ข้อมูล ด้านการเกษตร ด้านปศุสัตว์ ด้านประมง รายละเอียดภาคผนวก ค

๔. สถิติการเกิดสาธารณภัยของ เทศบาลตำบลเกาะยาว (ประวัติการเกิดภัยเรียงตามระดับความรุนแรงของภัยจากมาก ไปหาน้อย) ตั้งแต่ปี พ.ศ. ๒๕๖๓ - พ.ศ. ๒๕๖๔

#### อุทกภัย/โคลนถล่ม

วัน เดือน ปี ที่เกิดภัย	สาเหตุการเกิดภัย	พื้นที่ประสบภัย (หมู่ที่/ชุมชน)	จำนวน ครัวเรือน ที่ประสบภัย	เสียชีวิต (คน)	สูญหาย (คน)	บาดเจ็บ (คน)	มูลค่าความเสียหาย (บาท)
-	-	-	-	-	-	-	-

(ที่มา : ข้อมูลงานป้องกันและบรรเทาสาธารณภัย เทศบาลตำบลเกาะยาว กรณีประชาชนขอความช่วยเหลือหรือร้องเรียนร้องทุกข์ ข้อมูล ณ วันที่ ๔ เดือน มกราคม พ.ศ. ๒๕๖๕)



วาทภัย

วัน เดือน ปี ที่เกิดภัย	สาเหตุการเกิด ภัย	พื้นที่ประสบภัย (หมู่ที่/ชุมชน)	จำนวนบ้านเรือน เสียหายทั้งหมด (หลัง)	จำนวนบ้านเรือน เสียหายบางส่วน (หลัง)	มูลค่าความเสียหาย (บาท)
๑๗/๗/๒๕๖๓	ฝนตก ลม กรรโชกแรง	หมู่ที่ ๑	-	๑ หลัง	๒,๖๐๐.-
๑๐/๘/๒๕๖๓	ฝนตก ลม กรรโชกแรง	หมู่ที่ ๑	-	๑ หลัง	๓,๔๐๐.-
๑๑/๘/๒๕๖๓	ฝนตก ลม กรรโชกแรง	หมู่ที่ ๑	-	๒ หลัง	๖,๐๐๐.-
๒/๑๐/๒๕๖๓	ฝนตก ลม กรรโชกแรง	หมู่ที่ ๑	-	๒ หลัง	๔,๓๐๐.-
๖/๙/๒๕๖๔	ฝนตก ลม กรรโชกแรง	หมู่ที่ ๑	-	๑ หลัง	๑,๘๕๐.-
๑๘/๑๐/๒๕๖๔	ฝนตก ลม กรรโชกแรง	หมู่ที่ ๑	-	๑ หลัง	๔๐๐๐.-

(ที่มา : ข้อมูลงานป้องกันและบรรเทาสาธารณภัย เทศบาลตำบลเกาะยาว กรณีประชาชนขอความช่วยเหลือหรือร้องเรียนร้องทุกข์ ข้อมูล ณ วันที่ ๔ เดือน มกราคม พ.ศ. ๒๕๖๕)

๓. ภัยแล้ง ตั้งแต่ พ.ศ. ๒๕๖๓ - พ.ศ. ๒๕๖๔

วัน เดือน ปี ที่เกิดภัย	สาเหตุการ เกิดภัย	พื้นที่ประสบภัย (หมู่ที่/ชุมชน)	จำนวนครัวเรือนที่ ประสบภัย	พื้นที่การเกษตร เสียหาย (ไร่)	จำนวนสัตว์ ที่ได้รับผลกระทบ (ตัว)
๑๐/๕/๒๕๖๓	ฝนไม่ตกตาม ฤดูกาล	หมู่ที่ ๑	๒๒	๖๐	-
๑๕/๕/๒๕๖๔	ฝนไม่ตกตาม ฤดูกาล	หมู่ที่ ๑	๔๐	๙๒	-

(ที่มา : ข้อมูลงานป้องกันและบรรเทาสาธารณภัย เทศบาลตำบลเกาะยาว ข้อมูล ณ วันที่ ๔ เดือน มกราคม พ.ศ. ๒๕๖๕)

๒.๔.๔ อัคคีภัย ระหว่าง พ.ศ. ๒๕๖๓ - ๒๕๖๔

วัน เดือน ปี ที่เกิดภัย	สาเหตุการ เกิดภัย	พื้นที่ประสบภัย (หมู่ที่/ชุมชน)	จำนวนครัวเรือนที่ ประสบภัย	เสียชีวิต (คน)	บาดเจ็บ (คน)	มูลค่า ความเสียหาย (บาท)
๒ เม.ย. ๖๓	เผาป่า	๑	-	-	-	๓๐,๐๐๐
๒๓ เม.ย. ๖๔	เผาไร่	๑	-	-	-	๒๐,๐๐๐

(ที่มา : ข้อมูลงานป้องกันและบรรเทาสาธารณภัย เทศบาลตำบลเกาะยาว ข้อมูล ณ วันที่ ๓๐ เดือน มกราคม พ.ศ. ๒๕๖๕)

๒.๕ ข้อมูลความเสียหาย  
พื้นที่เสียหาย

ที่	หมู่บ้าน/ชุมชน	ลักษณะทางกายภาพ	ประเภทภัยที่เกิดขึ้นบ่อยครั้ง/ คาดว่าจะเกิดขึ้น
๑	๑	เป็นชุมชนหนาแน่นพื้นที่ ราบลุ่มติดชายทะเล	อัคคีภัย , อุทกภัย , วาตภัย , สึนามิ

๒.๖ การประเมินความเสี่ยงภัยของเทศบาลตำบลเกาะยาว

จากข้อมูลสำคัญดังกล่าวเบื้องต้น ทำให้ เทศบาลตำบลเกาะยาว มีความเสี่ยงต่อการเกิดสาธารณภัย  
ดังนี้ (เรียงจากความเสียหายมากไปหาน้อยตามลำดับ)

ลำดับที่	ประเภทของภัย	ลักษณะของการเกิดภัย
๑	วาตภัย	เกิดพายุหมุนเขตร้อน บริเวณที่โล่ง
๒	ภัยแล้ง	น้ำในบ่อน้ำแห้งขอด ฝนทิ้งช่วง น้ำในบ่อซึ่งขุดขึ้นเพื่อเป็นแหล่งน้ำสำหรับผลิตน้ำประปา ลดน้อยจน ไม่เพียงพอ
๓	อุทกภัยและดินถล่ม	-
๔	อัคคีภัย	-

จากความเสี่ยงต่อภัยพิบัติ ดังกล่าวข้างต้น ส่งผลกระทบต่อชีวิตและทรัพย์สินของประชาชนและ  
ของรัฐ ดังนั้น เทศบาลตำบลเกาะยาว จึงจัดทำแผนปฏิบัติการในการป้องกันและบรรเทาสาธารณภัย เทศบาล  
ตำบลเกาะยาว พ.ศ. ๒๕๖๕ ขึ้นเพื่อป้องกันการสูญเสียชีวิตและทรัพย์สินและบรรเทาความเดือดร้อนให้กับ  
ผู้ประสบภัย

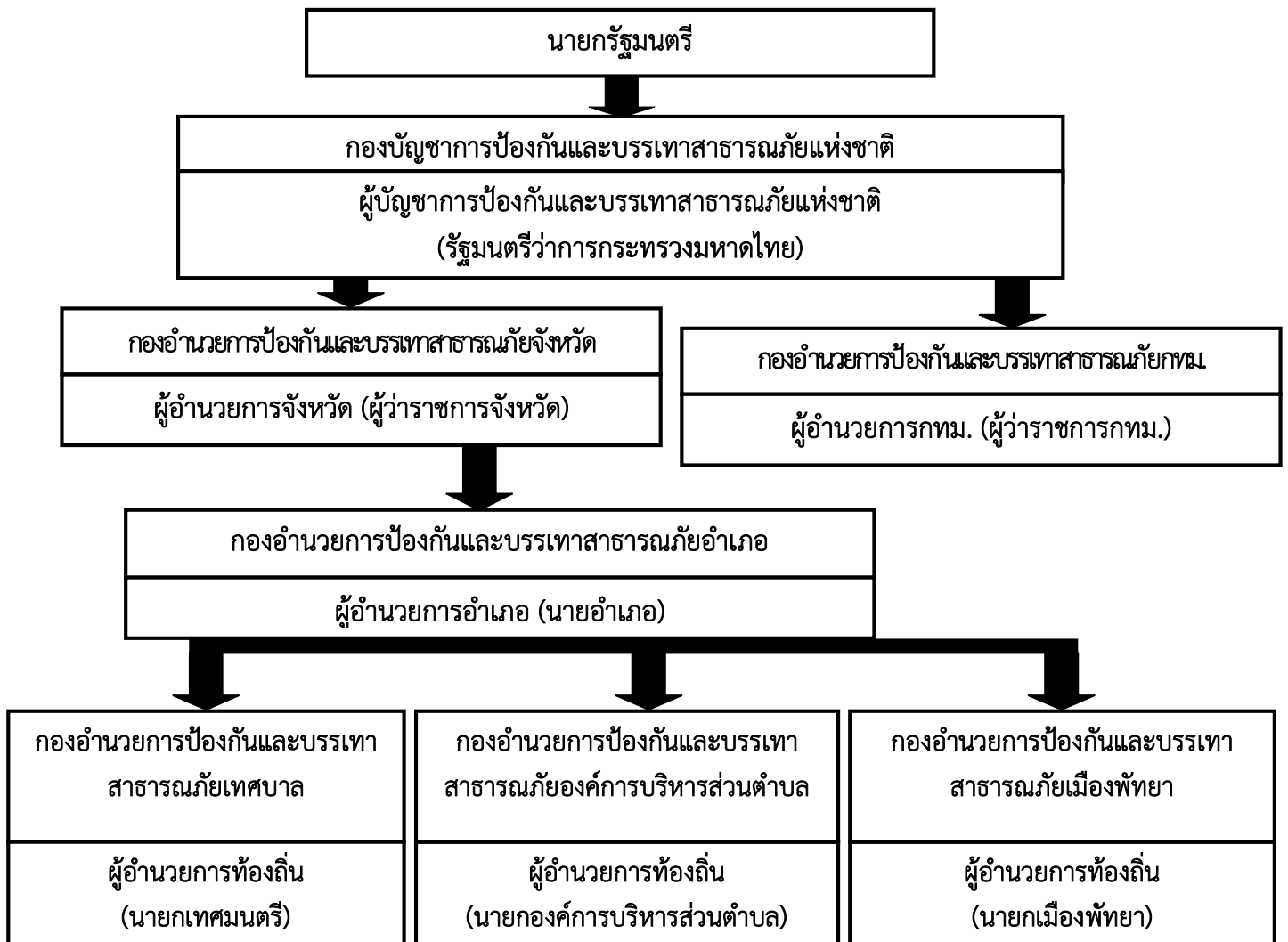
**หมายเหตุ :** ให้ เทศบาลตำบลเกาะยาว พิจารณาประเมินความเสี่ยงของภัยจากความเสี่ยงที่เกิดของภัย การจัดลำดับ  
ความเสี่ยงภัย ควรเน้นที่ความเสี่ยงสูงและปานกลาง โดยอาศัยข้อมูลจาก ลักษณะทางภูมิศาสตร์  
เศรษฐกิจ สังคม การเกิดภัยในอดีต ศักยภาพในการตอบโต้ภัย รวมทั้ง ประเภทของภัย ความรุนแรง  
และพื้นที่ที่ได้รับผลกระทบด้วย

# บทที่ ๓

## การจัดตั้งกองอำนาจการป้องกันและบรรเทาสาธารณภัยในเขตพื้นที่

### ๓.๑ องค์กรปฏิบัติ

กองอำนาจการป้องกันและบรรเทาสาธารณภัย เทศบาลตำบลเกาะยาว เป็นองค์กรหลักในการบริหารจัดการสาธารณภัยในเขตพื้นที่ความรับผิดชอบ มีภารกิจในการอำนาจการป้องกันและบรรเทาสาธารณภัย รวมถึงควบคุมการปฏิบัติงาน ประสานการปฏิบัติกับภาคเอกชนและส่วนราชการหน่วยงานที่เกี่ยวข้อง ทำหน้าที่เป็นหน่วยงานของผู้อำนาจการท้องถิ่น และให้มีที่ทำการ โดยให้ใช้ที่ทำการสำนักงานเทศบาลตำบลเกาะยาวเป็นสำนักงานของผู้อำนาจการฯ มีนายกเทศมนตรีตำบลเกาะยาว เป็นผู้อำนวยการ ปลัดเทศบาลตำบลเกาะยาวเป็นผู้ช่วยผู้อำนาจการ กำนัน ผู้ใหญ่บ้าน และภาคเอกชนในพื้นที่ร่วมปฏิบัติงานในกองอำนาจการป้องกันและบรรเทาสาธารณภัย รับผิดชอบในการป้องกันและบรรเทาสาธารณภัยในเขต เทศบาลตำบลเกาะยาว เป็นหน่วยเผชิญเหตุเมื่อเกิดภัยพิบัติขึ้นในพื้นที่ โดยเชื่อมโยงการบังคับบัญชาและการปฏิบัติกับกองอำนาจการป้องกันและบรรเทาสาธารณภัยทุกระดับตามแผนภูมิที่ ๒



แผนภูมิที่ ๒ : โครงสร้างสายการบังคับบัญชาของกองบัญชาการป้องกันและบรรเทาสาธารณภัยแห่งชาติ และกองอำนาจการป้องกันและบรรเทาสาธารณภัยในเขตพื้นที่

### ๓.๒ ภารกิจของกองอำนาจการป้องกันและบรรเทาสาธารณภัยเทศบาลตำบลเกาะยาว

(๑) อำนาจการ ควบคุม กำกับดูแลการปฏิบัติงาน และประสานการปฏิบัติเกี่ยวกับการดำเนินการป้องกันและบรรเทาสาธารณภัยในเขตพื้นที่

(๒) สนับสนุนกองอำนาจการป้องกันและบรรเทาสาธารณภัยองค์กรปกครองส่วนท้องถิ่นซึ่งมีพื้นที่ติดต่อกันหรือใกล้เคียง หรือเขตพื้นที่อื่นเมื่อได้รับการร้องขอ

(๓) ประสานกับส่วนราชการและหน่วยงานที่เกี่ยวข้องในเขตพื้นที่ที่ได้รับผิดชอบ รวมทั้งประสานความร่วมมือกับภาคเอกชนในการปฏิบัติการป้องกันและบรรเทาสาธารณภัยทุกขั้นตอน

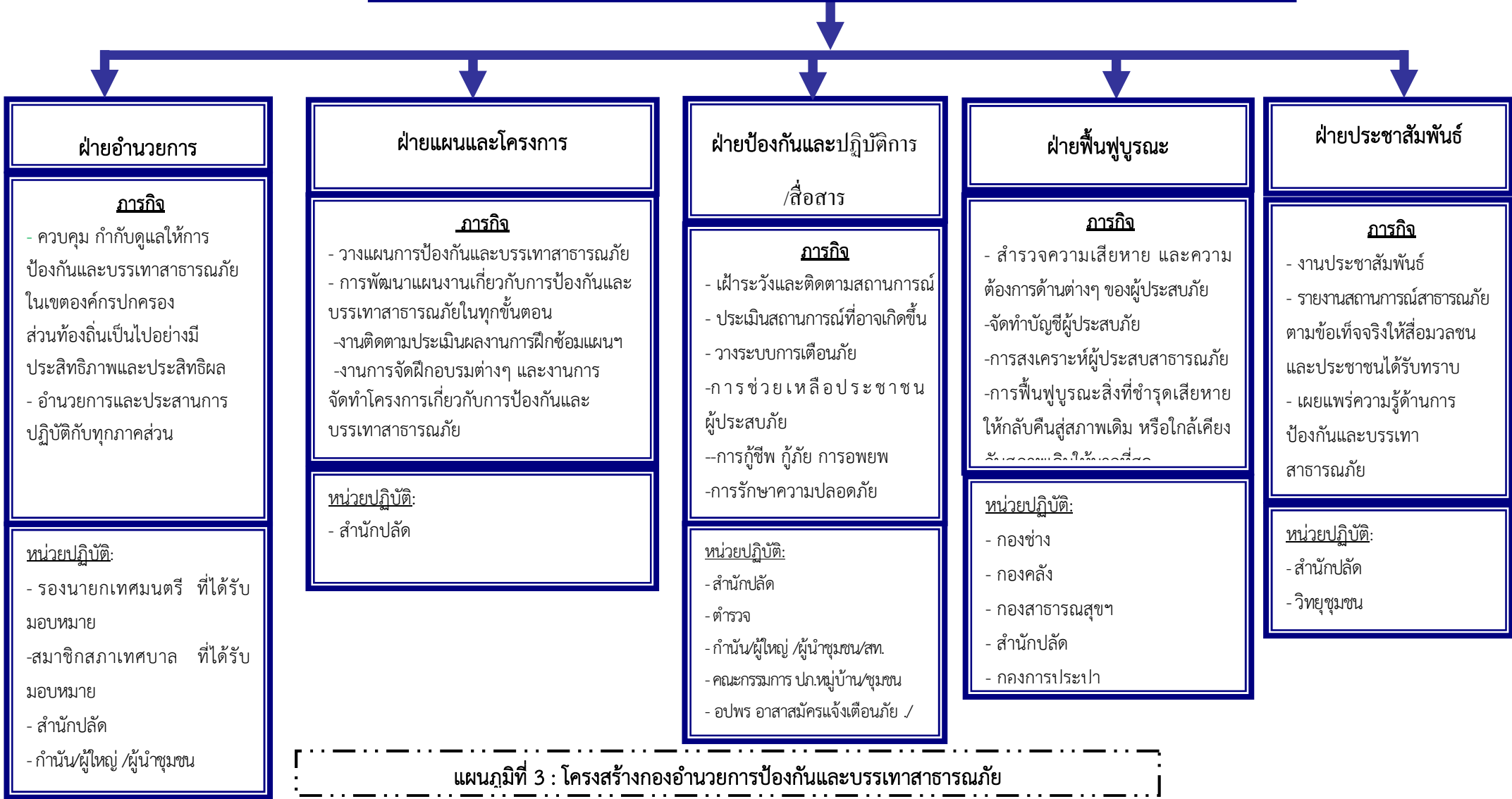
เมื่อคาดว่าจะเกิดหรือเกิดสาธารณภัยขึ้นในพื้นที่ใด ให้กองอำนาจการป้องกันและบรรเทาสาธารณภัยเขตพื้นที่เข้าควบคุมสถานการณ์ ปฏิบัติหน้าที่เพื่อช่วยเหลือประชาชนในพื้นที่โดยเร็ว และรายงานให้ผู้อำนาจการอำเภอทราบทันที

### ๓.๓ โครงสร้างและหน้าที่ของกองอำนาจการป้องกันและบรรเทาสาธารณภัยเทศบาลตำบลเกาะยาว

๓.๓.๑ โครงสร้างกองอำนาจการป้องกันและบรรเทาสาธารณภัยเทศบาลตำบลเกาะยาว ประกอบด้วย ๕ ฝ่าย ได้แก่

- (๑) ฝ่ายอำนาจการ
- (๒) ฝ่ายแผนและโครงการ
- (๓) ฝ่ายป้องกันและปฏิบัติการ/สื่อสาร
- (๔) ฝ่ายฟื้นฟูบูรณะ
- (๕) ฝ่ายประชาสัมพันธ์

**กองอำนวยการป้องกันและบรรเทาสาธารณภัยเทศบาลตำบลเกาะยาว**  
(นายกเทศมนตรีตำบลเกาะยาว)



## บทที่ ๔

### การปฏิบัติก่อนเกิดสาธารณภัย

#### ๔.๑ วัตถุประสงค์

เพื่อป้องกันลดผลกระทบ และเตรียมความพร้อมด้านทรัพยากร ระบบการปฏิบัติการ การแจ้งเตือนภัยเพื่อรองรับสถานการณ์ภัยพิบัติที่อาจเกิดขึ้นในพื้นที่ความรับผิดชอบ

#### ๔.๒ หลักการปฏิบัติ

เทศบาลตำบลเกาะยาว และหน่วยงานที่เกี่ยวข้องจัดเตรียมและจัดหาทรัพยากรที่จำเป็นเพื่อการ ป้องกันและบรรเทาสาธารณภัยให้เหมาะสมกับการประเมินความเสี่ยงและความล่อแหลมของพื้นที่ รวมทั้งการ วางแนวทางการปฏิบัติการให้พร้อมเผชิญสาธารณภัยและดำเนินการฝึกซ้อมตามแผนที่กำหนดอย่างสม่ำเสมอ เพื่อให้ทุกภาคส่วนในเขตพื้นที่ เทศบาลตำบลเกาะยาว เกิดความพร้อมในทุกด้าน

หลักการปฏิบัติ	แนวทางปฏิบัติ	ผู้รับผิดชอบ
<b>๑. การป้องกันและลดผลกระทบ</b> ๑.๑. การวิเคราะห์ความเสี่ยงภัย	(๑) ประเมินความเสี่ยงภัยและความ ล่อแหลมในเขตพื้นที่ โดยพิจารณาจาก ข้อมูลสถิติการเกิดภัยและจากการ วิเคราะห์ข้อมูลสภาพแวดล้อมต่างๆ (๒) จัดทำแผนที่เสี่ยงภัย แยกตาม ประเภทภัย	<ul style="list-style-type: none"> <li>➢ สำนักปลัด (ผู้รับผิดชอบหลัก)</li> <li>➢ กองช่าง</li> <li>➢ กำนัน/ผู้ใหญ่บ้าน/ผู้นำชุมชน</li> <li>➢ คณะกรรมการป้องกันและ บรรเทาสาธารณภัยหมู่บ้าน/ ชุมชน</li> <li>➢ สมาชิกสภาเทศบาล</li> </ul>
๑.๒ การเตรียมการด้านฐานข้อมูล และระบบสารสนเทศ	(๑) จัดทำฐานข้อมูลเพื่อสนับสนุน การบริหารจัดการสาธารณภัย เช่น เครื่องจักรกล วัสดุ อุปกรณ์เพื่อ การป้องกันและบรรเทาสาธารณภัย ข้อมูลพื้นที่เสี่ยงภัย สถิติการเกิดภัย พื้นที่ และความรุนแรงของภัย และกำหนดให้มีเจ้าหน้าที่ ผู้รวบรวม ข้อมูล บันทึกเหตุการณ์ที่เกี่ยวข้อง กับภัยพิบัติในพื้นที่ เช่น ภาพถ่าย เป็นต้น (๒) พัฒนาระบบเชื่อมโยงข้อมูลด้าน สาธารณภัยระหว่างหน่วยงานให้มี ประสิทธิภาพและสามารถใช้งานได้ ร่วมกัน (๓) ส่งเสริมการขึ้นทะเบียนเกษตรกร ด้านพืช ด้านปศุสัตว์ และด้านประมง และใช้เป็นข้อมูลเพื่อการอพยพและ สงเคราะห์ผู้ประสบภัย	<ul style="list-style-type: none"> <li>➢ สำนักปลัด (ผู้รับผิดชอบหลัก)</li> <li>➢ กองสาธารณสุขและ สิ่งแวดล้อม</li> </ul>

หลักการปฏิบัติ	แนวทางปฏิบัติ	ผู้รับผิดชอบ
<p>๑.๓ การเตรียมการป้องกันด้านโครงสร้างและเครื่องหมายสัญญาณเตือนภัย</p> <p><b>๒. การเตรียมความพร้อม</b></p>	<p>(๑) ปรับปรุงและจัดหาพื้นที่รองรับน้ำและกักเก็บน้ำ</p> <p>(๒) ก่อสร้างกำแพง พนัง หรือรอดักตะกอน ทำฝายชะลอน้ำ กำแพงกันคลื่น เพื่อลดความรุนแรงและป้องกันความเสียหายแก่สถานที่สำคัญในพื้นที่ (ภาคผนวก ข) หรือการสูญเสียพื้นดินจากการกัดเซาะชายฝั่งของทะเล แม่น้ำและแหล่งน้ำ</p> <p>(๓) ปรับปรุงสถานที่เพื่อเป็นสถานที่หลบภัยชั่วคราว สำหรับพื้นที่ที่การอพยพหนีภัยทำได้ยากหรือไม่มีพื้นที่หลบภัยที่เหมาะสม เพื่อเตรียมการอพยพไปยังสถานที่รองรับการอพยพต่อไป</p> <p>(๔) ก่อสร้าง/ปรับปรุงเส้นทางเพื่อการส่งกำลังบำรุง หรือเส้นทางไปสถานที่หลบภัยให้ใช้การได้ตลอดเวลา</p> <p>(๕) จัดเตรียมระบบการแจ้งข่าวภัย ระบบเตือนภัย ป้ายเตือนภัย ป้ายเส้นทางหนีภัยรวมทั้งสัญญาณเตือนภัยรูปแบบต่างๆ เพื่อแจ้งเตือนภัยให้ประชาชนและเจ้าหน้าที่ได้รับทราบล่วงหน้า</p>	<ul style="list-style-type: none"> <li>➢ กองช่าง และ สำนักปลัด (ผู้รับผิดชอบหลัก)</li> <li>➢ กำนัน/ผู้ใหญ่บ้าน/ผู้นำชุมชน</li> <li>➢ คณะกรรมการป้องกันและบรรเทาสาธารณภัยหมู่บ้าน/ชุมชน</li> <li>➢ สมาชิกสภาเทศบาล</li> </ul>
<p>๒.๑ ด้านการจัดระบบปฏิบัติการฉุกเฉิน</p>	<p>(๑) จัดทำคู่มือการตอบโต้สาธารณภัย และจัดทำแผนเผชิญเหตุ และมีการฝึกซ้อมแผนเป็นประจำทุกปี โดยเฉพาะในพื้นที่ที่เคยประสบภัย</p> <p>(๒) จัดเตรียมระบบการติดต่อสื่อสารหลัก สื่อสารรอง และสื่อสารสำรอง รวมทั้งกำหนดช่องความถี่กลางด้านสาธารณภัย และมีการฝึกซ้อมการอำนวยความสะดวกอย่างสม่ำเสมอ</p> <p>(๓) จัดเตรียมเส้นทางอพยพ สถานที่</p>	<ul style="list-style-type: none"> <li>➢ สำนักปลัด (ผู้รับผิดชอบหลัก)</li> <li>➢ กองช่าง</li> <li>➢ ตำรวจ</li> <li>➢ กำนัน/ผู้ใหญ่บ้าน/ผู้นำชุมชน</li> <li>➢ คณะกรรมการป้องกันและบรรเทาสาธารณภัยหมู่บ้าน/ชุมชน</li> <li>➢ อปพร. ,อสม.,OTOS, อาสาสมัครต่างๆ</li> <li>➢ สมาชิกสภาเทศบาล</li> </ul>

หลักการปฏิบัติ	แนวทางปฏิบัติ	ผู้รับผิดชอบ
	<p>ปลอดภัยสำหรับคนสัตว์เลี้ยง และปศุสัตว์ รวมทั้งพื้นที่รองรับการดูแลรักษาพยาบาลผู้บาดเจ็บ</p> <p>(๔) จัดเตรียมทะเบียนรายการสิ่งของจำเป็น เช่น อาหาร เวชภัณฑ์ และอุปกรณ์เครื่องใช้ต่างๆที่จำเป็นต่อการดำรงชีวิต</p> <p>(๕) กำหนดมาตรการการรักษาความปลอดภัย ความสงบเรียบร้อย การควบคุม การจัดการจราจรและเส้นทางการสัญจร รวมทั้งกำหนดจุด ขึ้น ลง ยานพาหนะภายในเขตพื้นที่ประสบภัย</p> <p>(๖) จัดระบบการสงเคราะห์ผู้ประสบภัยและการดูแลสิ่งของบริจาค</p> <p>(๗) จัดทำและปรับปรุงบัญชีรายชื่อคนที่ต้องช่วยเหลือเป็นกรณีพิเศษ</p>	
<p>๒.๒ ด้านการส่งเสริมการให้ความรู้ และสร้างความตระหนักเรื่อง การป้องกันและบรรเทาสาธารณภัย</p>	<p>(๑) สนับสนุนการใช้สื่อประชาสัมพันธ์ ด้านสาธารณภัยในการรณรงค์ ประชาสัมพันธ์เพื่อปลูกฝังจิตสำนึก และวัฒนธรรมความปลอดภัยอย่างต่อเนื่อง</p> <p>(๒) จัดให้มีกิจกรรมเพื่อการอนุรักษ์พื้นที่พุทธยากรธรรมชาติและสิ่งแวดล้อม และเผยแพร่ ความรู้ ความเข้าใจแก่ประชาชน เช่น การปลูกป่า ป่าชายเลน การใช้หญ้าแฝกเพื่อการอนุรักษ์ดินและน้ำ</p> <p>(๓) พัฒนารูปแบบและเนื้อหาการรณรงค์ประชาสัมพันธ์ให้ชัดเจนเข้าใจง่าย เหมาะสม เข้าถึงกลุ่มเป้าหมายแต่ละกลุ่ม</p> <p>(๔) ส่งเสริมและสนับสนุนให้องค์กรเครือข่ายในการป้องกันและบรรเทาสาธารณภัยทุกภาคส่วน ทั้งภาครัฐ ภาคเอกชน และอาสาสมัครต่างๆ มีส่วนร่วมในการรณรงค์ในเรื่องความปลอดภัยอย่างต่อเนื่อง</p>	<ul style="list-style-type: none"> <li>➢ สำนักปลัด (ผู้รับผิดชอบหลัก)</li> <li>➢ กำนัน/ผู้ใหญ่บ้าน/ผู้นำชุมชน</li> <li>➢ คณะกรรมการป้องกันฯ หมู่บ้าน/ชุมชน</li> <li>➢ สมาชิกสภาเทศบาล</li> </ul>



หลักการปฏิบัติ	แนวทางปฏิบัติ	ผู้รับผิดชอบ
๒.๓. ด้านบุคลากร	<p>(๑) จัดเตรียมและมอบหมายเจ้าหน้าที่ที่รับผิดชอบงานป้องกันและบรรเทาสาธารณภัย และกำหนดวิธีการปฏิบัติตามหน้าที่และขั้นตอนต่างๆ</p> <p>(๒) จัดการฝึกอบรม สัมมนาและกิจกรรมเพื่อการพัฒนาศักยภาพบุคลากรด้านการป้องกันและบรรเทาสาธารณภัย รวมทั้งให้ความรู้ในเรื่องขนบธรรมเนียม ประเพณี ข้อห้ามข้อจำกัด ของชุมชน</p> <p>(๓) เสริมสร้างศักยภาพชุมชนโดยการฝึกอบรมประชาชนในการป้องกันและบรรเทาสาธารณภัย การช่วยเหลือตนเอง ผู้อื่นและชุมชนเมื่อเกิดภัย รวมทั้งการขับ ชี ยานพาหนะในพื้นที่ประสบภัย</p> <p>(๔) จัดทำบัญชีรายชื่อ และข้อมูลเครื่องมือ เครื่องจักร ยานพาหนะ รวมทั้งข้อมูลทักษะ ความชำนาญในการปฏิบัติงานขององค์การสาธารณกุศลเพื่อเตรียมความพร้อมและมอบภารกิจในการปฏิบัติการขององค์การสาธารณกุศลในเขตพื้นที่และพื้นที่ข้างเคียง (ภาคผนวก ง.)</p>	<ul style="list-style-type: none"> <li>➢ สำนักปลัด (ผู้รับผิดชอบหลัก)</li> <li>➢ กองอำนวยการป้องกันและบรรเทาสาธารณภัยท้องถิ่น</li> <li>➢ กำนัน/ผู้ใหญ่บ้าน/ผู้นำชุมชน</li> <li>➢ คณะกรรมการป้องกันและบรรเทาสาธารณภัยหมู่บ้าน/ชุมชน</li> <li>➢ องค์กรสาธารณกุศล</li> <li>➢ อปพร. ,อส.,OTOS, อาสาสมัคร</li> <li>➢ สมาชิกสภาเทศบาล</li> </ul>
๒.๔ ด้านเครื่องจักรกล ยานพาหนะ วัสดุอุปกรณ์ เครื่องมือเครื่องใช้ และพลังงาน	<p>(๑) จัดเตรียมเครื่องจักรกล ยานพาหนะ เครื่องมือ วัสดุอุปกรณ์ที่จำเป็นให้พร้อม ใช้งานได้ทันที</p> <p>(๒) จัดทำบัญชีเครื่องจักรกล ยานพาหนะ เครื่องมือ วัสดุอุปกรณ์ของหน่วยงานภาคีเครือข่ายทุกภาคส่วน (ภาคผนวก จ)</p> <p>(๓) ปรับปรุง ซ่อมแซมเครื่องจักรกล เครื่องมือ วัสดุ อุปกรณ์ด้านสาธารณภัยให้มีความพร้อมใช้งาน</p> <p>(๔) จัดหาเครื่องมือและอุปกรณ์ที่จำเป็นพื้นฐานสำหรับชุมชน</p>	<ul style="list-style-type: none"> <li>➢ กองช่าง (ผู้รับผิดชอบหลัก)</li> <li>➢ สำนักปลัด</li> <li>➢ ตำรวจ</li> <li>➢ กำนัน/ผู้ใหญ่บ้าน/ผู้นำชุมชน</li> <li>➢ คณะกรรมการป้องกันและบรรเทาสาธารณภัยหมู่บ้าน/ชุมชน</li> <li>➢ สมาชิกสภาเทศบาล</li> </ul>

หลักการปฏิบัติ	แนวทางปฏิบัติ	ผู้รับผิดชอบ
	(๕) จัดเตรียมเชื้อเพลิงสำรอง/ พลังงานสำรอง (๖) กำหนดจุดระดมทรัพยากร เพื่อการ บรรเทาสาธารณภัยและการอพยพ	
๒.๕ ด้านการแจ้งข่าว ฝ้าระวัง และเตือนภัย	(๑) จัดตั้งศูนย์รับแจ้งเหตุด่วน สาธารณภัย (๒) ส่งเสริมการเรียนรู้ ชักซ้อม ความเข้าใจ ในระบบการแจ้งข่าว การรายงาน และเตือนภัย การใช้สัญญาณเตือนภัย หรือ สัญลักษณ์การเตือนภัย เช่น การใช้ธงสี เขียว เหลือง แสด แดง แก่ประชาชน รวมทั้งการปฏิบัติเมื่อได้รับการแจ้ง ข่าวหรือเตือนภัย โดยให้ประชาชน ตระหนักว่าปรากฏการณ์ธรรมชาติไม่ได้ เป็นภัยพิบัติเสมอไป แต่หากมีความ ประมาท ขาดการเตรียมความพร้อม ก็อาจได้รับอันตรายจากภัยพิบัติ (๓) ติดตามการรายงานสภาพอากาศ ปรากฏการณ์ธรรมชาติ ข้อมูล สถานการณ์น้ำ และการแจ้งข่าว การเตือนภัย จากกองอำนวยการ ป้องกันและบรรเทาสาธารณภัยระดับ เหนือขึ้นไป และหน่วยงานที่ เกี่ยวข้อง ได้แก่ กรมอุตุนิยมวิทยา กรมชลประทาน กรมทรัพยากรน้ำ กรมอุทกศาสตร์ การไฟฟ้าฝ่ายผลิต กรมป่าไม้ กรมอุทยานแห่งชาติ สัตว์ป่าและพันธุ์พืช กรมทรัพยากรธรณี กรมป้องกันและบรรเทาสาธารณภัย และศูนย์เตือนภัยพิบัติแห่งชาติ รวมทั้งสื่อต่างๆ เพื่อรวบรวมข้อมูล ฝ้าระวัง วิเคราะห์ ประเมินแนวโน้ม การเกิดภัย ดำเนินการแจ้งข่าวให้ประชาชน ทราบถึงระยะเวลา ภาวะที่จะคุกคาม (อันตรายต่อชีวิตและทรัพย์สิน) เป็นระยะๆ และให้ความสำคัญกับผู้ที	<ul style="list-style-type: none"> <li>➢ สำนักปลัด(ผู้รับผิดชอบหลัก)</li> <li>➢ อาสาสมัครแจ้งเตือนภัย</li> <li>➢ กำนัน/ผู้ใหญ่บ้าน/ผู้นำชุมชน</li> <li>➢ คณะกรรมการป้องกันและ บรรเทาสาธารณภัยหมู่บ้าน/ ชุมชน</li> <li>➢ สมาชิกสภาเทศบาล</li> </ul>

หลักการปฏิบัติ	แนวทางปฏิบัติ	ผู้รับผิดชอบ
	<p>ต้องช่วยเหลือเป็นกรณีพิเศษ เช่นผู้พิการ ทั้งนี้ความถี่ของการแจ้งข่าว เตือนภัยขึ้นอยู่กับแนวโน้มการเกิดภัย</p> <p>(๔) จัดให้มีอาสาสมัครและเครือข่ายเฝ้าระวังและแจ้งข่าว เตือนภัยระดับชุมชน ทำหน้าที่ติดตาม เฝ้าระวังปรากฏการณ์ธรรมชาติที่มีแนวโน้มการเกิดภัย แจ้งข่าว เตือนภัยแก่ชุมชน และรายงานสถานการณ์แก่กองอำนวยการป้องกันและบรรเทาสาธารณภัยท้องถิ่นโดยใช้ระบบการสื่อสาร เครื่องมือแจ้งเตือนภัยของชุมชน</p> <p>(๕) ประกาศยกเลิกสถานการณ์เมื่อพิสูจน์ทราบแน่ชัดว่าไม่มีภัยมาถึง</p>	
<p>๒.๖ ด้านการเตรียมรับสถานการณ์</p>	<p>(๑) จัดประชุมหน่วยงานและเจ้าหน้าที่ที่เกี่ยวข้องกับการป้องกันและบรรเทาสาธารณภัย เช่นสถานพยาบาล ไฟฟ้า ประปา ผู้นำชุมชน</p> <p>(๒) มอบหมายภารกิจความรับผิดชอบให้แก่เจ้าหน้าที่และหน่วยงานนั้น</p> <p>(๓) กำหนดผู้ประสานงานที่สามารถติดต่อได้ตลอดเวลาของแต่ละหน่วยงาน <b>(ภาคผนวก ฉ.)</b></p>	<p>➤ สำนักปลัด (ผู้รับผิดชอบหลัก)</p>
<p>๒.๗ ด้านการการอพยพ</p>	<p>(๑) จัดทำคู่มือการอพยพ คู่มือการช่วยเหลือตนเองเบื้องต้นเมื่อมีภัยพิบัติหรือแนวทางการปฏิบัติในการมาอยู่ในพื้นที่รองรับการอพยพ ที่สั้น ง่ายต่อการทำความเข้าใจ ให้ประชาชนได้ศึกษา</p> <p>(๒) ดำเนินการสำรวจพื้นที่ กำหนดสถานที่ปลอดภัยเพื่อรองรับการอพยพประชาชน สัตว์เลี้ยงและปศุสัตว์ โดยแยกระหว่างคนกับสัตว์</p> <p>(๓) ประชุมหมู่บ้าน/ชุมชนเพื่อรับทราบข้อมูลและซักซ้อมขั้นตอนการอพยพ</p>	<p>➤ สำนักปลัด (ผู้รับผิดชอบหลัก)</p> <p>➤ คณะกรรมการป้องกันและบรรเทาสาธารณภัยหมู่บ้าน/ชุมชน</p> <p>➤ กองช่าง</p> <p>➤ กำนัน/ผู้ใหญ่บ้าน</p> <p>➤ ผู้นำชุมชน</p> <p>➤ ผู้นำทางศาสนา/ผู้บริหารสถานศึกษา</p> <p>➤ อาสาสมัครแจ้งเตือนภัย</p> <p>➤ อ.ป.พร. อ.สม. , OTOS, อาสาสมัครต่างๆ</p>

หลักการปฏิบัติ	แนวทางปฏิบัติ	ผู้รับผิดชอบ
	<p>รวมทั้งทบทวนขั้นตอนและฝึกซ้อมการอพยพ รวมถึงการสื่อสารในระหว่างการอพยพ</p> <p>(๔) จัดให้มีป้ายแสดงสัญญาณเตือนภัยป้ายบอกเส้นทางอพยพ</p> <p>(๕) กำหนดเส้นทางหลักและเส้นทางรองสำหรับการอพยพซึ่งไม่ขัดขวางการปฏิบัติของหน่วยงาน</p> <p>(๖) จัดเตรียม เครื่องมือ อุปกรณ์ ยานพาหนะ ที่จำเป็นต่อการอพยพ</p> <p><b>(ภาคผนวก ข)</b></p> <p>(๗) จัดลำดับความสำคัญของการอพยพ โดยจัดแบ่งประเภทของบุคคลตามลำดับความจำเป็นเร่งด่วนรวมทั้งกำหนดจุดนัดหมายประจำชุมชนเพื่อไปยังพื้นที่รองรับการอพยพ</p> <p>(๘) จัดเตรียมเครื่องมือ อุปกรณ์ เพื่อการสื่อสาร พร้อมทั้ง ทดสอบระบบการสื่อสาร เครื่องมือสื่อสาร และปรับปรุงให้พร้อมใช้งาน สามารถ ดำรงการสื่อสารได้ตลอดเวลา ทั้งวิทยุสื่อสาร โทรศัพท์พื้นฐาน รวมทั้งโทรศัพท์เคลื่อนที่</p> <p>(๙) จัดเตรียมแบบลงทะเบียนผู้อพยพเพื่อให้ทราบจำนวนผู้อพยพ และผู้ที่ยังไม่อพยพ</p> <p>(๑๐) จัดระบบรักษาความปลอดภัยในพื้นที่อพยพและที่พักผู้อพยพ</p> <p>(๑๑) จัดทำบัญชีสถานที่ปลอดภัยที่จัดเป็นศูนย์พักพิงชั่วคราวในพื้นที่เพื่อรองรับผู้ประสบภัย</p> <p><b>(ภาคผนวก ข)</b></p>	<p>➤ สมาชิกสภาเทศบาล</p>

## บทที่ ๕

### การปฏิบัติขณะเกิดสาธารณภัย

#### ๕.๑ วัตถุประสงค์

(๑) เพื่อดำเนินการระงับภัยที่เกิดขึ้นให้ยุติลงโดยเร็ว หรือลดความรุนแรงของภัยที่เกิดขึ้น โดยการประสานความร่วมมือจากทุกภาคส่วน

(๒) เพื่อลดความสูญเสียจากการเกิดภัยพิบัติที่มีผลกระทบต่อชีวิตทรัพย์สินให้น้อยที่สุด

#### ๕.๒ ระดับความรุนแรงของสาธารณภัย

ระดับความรุนแรงของสาธารณภัยแบ่งเป็น ๔ ระดับ โดยมีผู้รับผิดชอบตามระดับความรุนแรงตามตารางที่ ๕.๑

ระดับ	ความรุนแรง	การจัดการ
๑	สาธารณภัยที่เกิดขึ้นทั่วไป หรือมีขนาดเล็ก	ผู้อำนวยการท้องถิ่น ผู้อำนวยการอำเภอ สามารถควบคุมสถานการณ์และจัดการระงับภัยได้โดยลำพัง
๒	สาธารณภัยขนาดกลาง	ผู้อำนวยการในระดับ ๑ ไม่สามารถควบคุมสถานการณ์ได้ ผู้อำนวยการจังหวัด และ/หรือผู้อำนวยการเข้าควบคุมสถานการณ์
๓	สาธารณภัยขนาดใหญ่ที่มีผลกระทบรุนแรงกว้างขวาง หรือสาธารณภัยที่จำเป็นต้องอาศัยผู้เชี่ยวชาญหรืออุปกรณ์พิเศษ	ผู้อำนวยการในระดับ ๒ ไม่สามารถควบคุมสถานการณ์ได้ ผู้อำนวยการกลาง และ/หรือผู้บัญชาการป้องกันและบรรเทาสาธารณภัยแห่งชาติ เข้าควบคุมสถานการณ์
๔	สาธารณภัยขนาดใหญ่ที่มีผลกระทบร้ายแรงอย่างยิ่ง	นายกรัฐมนตรีหรือรองนายกรัฐมนตรี ที่นายกรัฐมนตรีมอบหมาย ควบคุมสถานการณ์

ตารางที่ ๕.๑ ระดับความรุนแรงของสาธารณภัยและระดับการจัดการ

## ๕.๓ หลักการปฏิบัติ

### ๕.๓.๑ การเตรียมพร้อมรับสถานการณ์

หลักการปฏิบัติ	แนวทางปฏิบัติ	ผู้รับผิดชอบ
<p><b>๑. การเฝ้าระวัง ติดตาม และการรายงานสถานการณ์</b></p>	<p>(๑) จัดเจ้าหน้าที่เฝ้าระวังและติดตามสถานการณ์ภัยตลอด ๒๔ ชั่วโมง และประสานกำนัน ผู้ใหญ่บ้าน ผู้นำชุมชนหรือผู้นำหมู่บ้าน รวมทั้งอาสาสมัครแจ้งเตือนภัย เพื่อเตรียมพร้อมเฝ้าระวัง และติดตามสถานการณ์ภัยอย่างต่อเนื่องและให้รายงานสถานการณ์การเกิดภัยมายัง <b>เทศบาลตำบลเกาะยาว</b> โทรศัพท์ หมายเลข ๐๗๖-๕๕๗๓๒๔ โทรสารหมายเลข ๐๗๖-๕๕๗๐๙๕ วิทยุสื่อสาร ความถี่ ๑๖๒.๕๗๐ MHz โทรศัพท์สายด่วนหมายเลข ๐๘๑-๙๖๘๗๑๑๖</p> <p>(๒) รายงานสถานการณ์การเกิดภัยไปยังกองอำนวยการป้องกันและบรรเทาสาธารณภัยอำเภอ และจังหวัดทาง <i>โทรศัพท์/โทรสาร ๐๗๖-๕๕๗๐๐๓</i> ตามแบบรายงานเหตุด่วนสาธารณภัย (<b>ภาคผนวก ฅ</b>) และ วิทยุสื่อสาร ความถี่ ๑๖๔.๗๐๐MHz (<b>รายละเอียดบทที่ ๗ การสื่อสาร</b>)</p>	<ul style="list-style-type: none"> <li>➢ สำนักปลัด (ผู้รับผิดชอบหลัก)</li> <li>➢ กองช่าง</li> <li>➢ ตำรวจ</li> <li>➢ กำนัน/ผู้ใหญ่บ้าน/ผู้นำชุมชน</li> <li>➢ คณะกรรมการป้องกันและบรรเทาสาธารณภัยหมู่บ้าน/ชุมชน</li> <li>➢ สมาชิกสภาเทศบาล</li> </ul>
<p><b>๒. การประเมินสถานการณ์</b></p>	<p>(๑) วิเคราะห์ และ ประเมินสถานการณ์การเกิดภัยเพื่อการตัดสินใจแก้ปัญหา โดยพิจารณาเรื่อง ความรุนแรง ระยะเวลาการเกิดภัย พื้นที่และประชาชนผู้ที่จะได้รับผลกระทบ ความอ่อนแอเปราะบางและความสามารถของพื้นที่ในการรับภัย แนวโน้มการเกิดภัยซ้ำขึ้นอีก รวมถึงภัยที่เกิดตามมา</p>	<ul style="list-style-type: none"> <li>➢ สำนักปลัด (ผู้รับผิดชอบหลัก)</li> <li>➢ กองช่าง</li> <li>➢ ตำรวจ</li> <li>➢ สมาชิกสภาเทศบาล</li> <li>➢ กำนัน/ผู้ใหญ่บ้าน/ผู้นำชุมชน</li> <li>➢ คณะกรรมการป้องกันและบรรเทาสาธารณภัยหมู่บ้าน/ชุมชน</li> </ul>

หลักการปฏิบัติ	แนวทางปฏิบัติ	ผู้รับผิดชอบ
	<p>(Secondary disaster) รวมถึงภัยที่มีความซับซ้อน (Complex Disasters) เพื่อกำหนดแนวทางการตอบโต้ภัยและการแจ้งเตือนภัย</p> <p>(๒) กำหนดพื้นที่ที่อาจได้รับผลกระทบแบ่งเป็น ๓ พื้นที่ พร้อมทั้งจัดเจ้าหน้าที่เข้าไปในพื้นที่เพื่อติดตามและเฝ้าระวังสถานการณ์อย่างต่อเนื่อง โดยแบ่งพื้นที่ที่ได้รับผลกระทบออกเป็น ๓ พื้นที่ ดังนี้</p> <ul style="list-style-type: none"> <li>- พื้นที่ที่อาจได้รับผลกระทบรุนแรง(เฝ้าระวังและติดตามสถานการณ์อย่างใกล้ชิด)</li> <li>- พื้นที่ที่อาจได้รับผลกระทบปานกลาง(เฝ้าระวังและติดตามสถานการณ์)</li> <li>- พื้นที่ที่อาจได้รับผลกระทบน้อย(เฝ้าระวังและติดตามสถานการณ์)</li> </ul>	
<p>๓. การแจ้งเตือนภัย ประชาสัมพันธ์ และจัดการข่าวสาร</p>	<p>(๑) ตรวจสอบยืนยันความถูกต้องของข้อมูลการเกิดภัยจากกำนัน ผู้ใหญ่บ้าน ผู้นำชุมชน อาสาสมัครแจ้งเตือนภัย กองอำนาจการป้องกันและบรรเทาสาธารณภัยระดับเหนือขึ้นไป รวมทั้งหน่วยงานที่เกี่ยวข้องก่อนแจ้งเตือนภัยผ่านช่องทางการสื่อสารทุกชนิด</p> <p>(๒) ดำเนินการแจ้งเตือนการเกิดภัยไปยังชุมชนพื้นที่ที่ประสบภัยและพื้นที่ข้างเคียง โดยสื่อ ข่ายการสื่อสาร เครื่องมืออุปกรณ์การเตือนภัยที่มีอยู่ของชุมชน เช่น วิทยุชุมชน หอกระจายข่าว หอเตือนภัย โทรโข่ง</p> <p>(๓) ข้อมูลการแจ้งเตือนภัย นั้นต้องชัดเจน ทันเวลา ถูกต้อง และเข้าใจง่าย เป็นข้อมูลที่บอกถึงอันตรายที่กำลังเกิดขึ้นกับชีวิตและทรัพย์สินอันได้แก่ ลักษณะ ขนาด จุดที่เกิดภัย รัศมีความเสียหายตามพื้นที่การปกครอง ช่วงเวลา ระยะเวลา</p>	<ul style="list-style-type: none"> <li>➢ สำนักปลัด (ผู้รับผิดชอบหลัก)</li> <li>➢ กองช่าง</li> <li>➢ กำนัน/ผู้ใหญ่บ้าน/ผู้นำชุมชน</li> <li>➢ คณะกรรมการป้องกันและบรรเทาสาธารณภัยหมู่บ้าน/ชุมชน</li> <li>➢ อาสาสมัครแจ้งเตือนภัย</li> <li>➢ สมาชิกสภาเทศบาล</li> <li>➢ อปพร.</li> <li>➢ อสม.</li> </ul>

หลักการปฏิบัติ	แนวทางปฏิบัติ	ผู้รับผิดชอบ
	<p>ภัยจะรุนแรงยิ่งขึ้นหรือไม่ และประชาชนต้องปฏิบัติอย่างไร หรือต้องมีการอพยพหรือไม่ รวมทั้งวิธีการแจ้งเหตุ หมายเลขโทรศัพท์ และการสื่อสารอื่นๆ โดยแจ้งเตือนภัยจนกว่าสถานการณ์ภัยจะสิ้นสุด</p> <p>(๔) เมื่อสถานการณ์เลวร้ายและจำเป็นต้องอพยพ ให้ดำเนินการออกคำสั่งเพื่ออพยพประชาชนไปยังที่ปลอดภัย</p> <p>(๕) ในกรณีเกิดไฟฟ้าดับ การสื่อสาร เครื่องมือ สัญญาณเตือนภัยไม่สามารถใช้ได้ ให้ใช้สัญลักษณ์การเตือนภัยเช่น ธง นกหวีด หรือการเตือนภัยอื่นที่ได้มีการซักซ้อมความเข้าใจกับประชาชนไว้แล้ว</p> <p>(๖) จัดให้มีเจ้าหน้าที่รับผิดชอบในการให้ข้อมูลเท่าที่จำเป็นเกี่ยวกับการดำเนินการของศูนย์บัญชาการเหตุการณ์ แก่สื่อมวลชน และประชาชน รวมทั้งรับฟังข้อคิดเห็น ข้อมูล ข้อเรียกร้องของประชาชนที่ได้รับผลกระทบจากสถานการณ์ภัย หรือจากการปฏิบัติของเจ้าหน้าที่</p>	

### ๕.๓.๒ การปฏิบัติในภาวะฉุกเฉิน

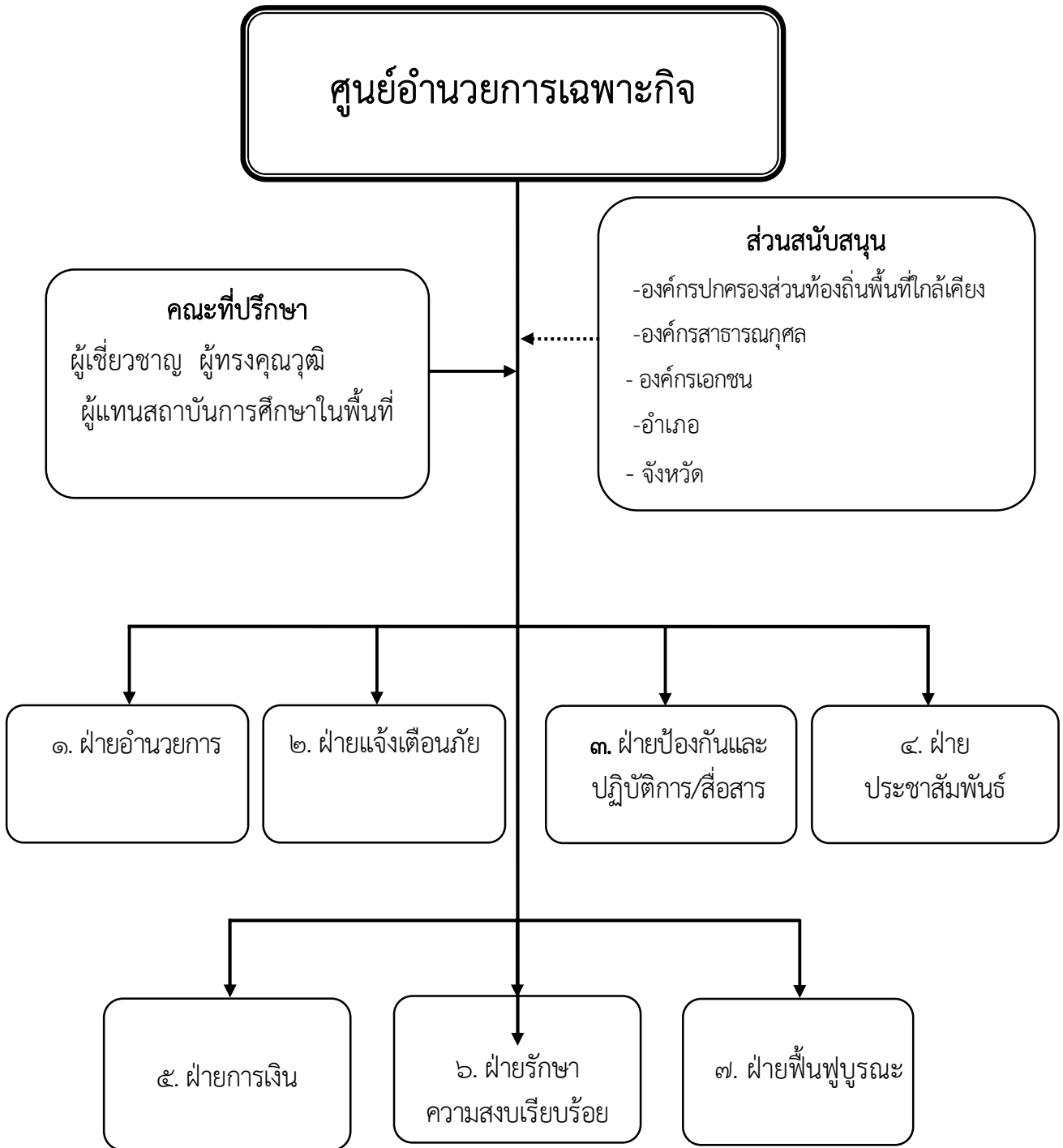
#### (๑) การจัดตั้งศูนย์อำนวยการเฉพาะกิจ

เมื่อเกิดภัยพิบัติหรือคาดว่าจะเกิดภัยพิบัติในพื้นที่รับผิดชอบของ เทศบาลตำบลเกาะยาว ให้กองอำนวยการป้องกันและบรรเทาสาธารณภัยท้องถิ่น จัดตั้งศูนย์อำนวยการเฉพาะกิจรับผิดชอบในการระดมทรัพยากรจาก ทุกภาคส่วน เพื่อการควบคุมและตอบโต้สถานการณ์จนกว่าภัยจะยุติลง และส่งมอบภารกิจให้กองอำนวยการป้องกันและบรรเทาสาธารณภัยท้องถิ่นดำเนินการต่อเมื่อภัยยุติลงแล้ว โดยใช้ *สำนักงานเทศบาลตำบลเกาะยาว* เป็นที่ตั้งศูนย์อำนวยการเฉพาะกิจ(หรือพิจารณาใช้พื้นที่อยู่ใกล้กับบริเวณจุดเกิดเหตุมากที่สุด โดยพื้นที่นั้นต้องเป็นพื้นที่ที่มีความปลอดภัย และสะดวกต่อการระดมทรัพยากร)

(๒) การจัดการพื้นที่ปฏิบัติงาน ผู้อำนวยการท้องถิ่นต้องกำหนดให้มีพื้นที่ปฏิบัติการและสถานที่อำนวยความสะดวกในบริเวณใกล้พื้นที่เกิดเหตุ แต่อยู่นอกเขตพื้นที่อันตรายเพื่อใช้เป็นสถานที่ควบคุมดูแลสั่งการระดมทรัพยากร ทั้งกำลังคน หรือวัสดุ อุปกรณ์ เครื่องมือ เครื่องใช้ และทรัพยากรที่ใช้สนับสนุนการปฏิบัติงาน เช่น เสปียงอาหาร น้ำ รวมทั้งใช้ในการรักษาพยาบาลเบื้องต้นแก่ผู้บาดเจ็บ และส่งต่อผู้บาดเจ็บไปยังสถานพยาบาล โรงพยาบาลต่อไป



โครงสร้างศูนย์อำนวยการเฉพาะกิจ ประกอบด้วย ๗ ฝ่าย ๑ คณะที่ปรึกษา ดังนี้



หมายเหตุ : จำนวนและชื่อของฝ่ายต่างๆ สามารถปรับเปลี่ยนได้ตามความเหมาะสม เพื่อกำหนดหน้าที่ความรับผิดชอบของเจ้าหน้าที่ให้ครอบคลุมภารกิจตามแผนปฏิบัติการฯ

(๓) การตอบโต้สถานการณ์ฉุกเฉิน (Emergency Response)

มีวัตถุประสงค์เพื่อควบคุมสถานการณ์ไม่ให้ลุกลามขยายตัว ประชาชน ทุกคนที่เกี่ยวข้องและเจ้าหน้าที่ผู้ปฏิบัติงานมีความปลอดภัย

ช่วงระยะ ๒๔ ชั่วโมง

หลักการปฏิบัติ	แนวทางปฏิบัติ	ผู้รับผิดชอบ
<p>๑. การช่วยเหลือผู้ประสบภัย</p>	<p>(๑) ส่งใช้หน่วยกู้ชีพกู้ภัย เครื่องมือ เครื่องจักรกล วัสดุอุปกรณ์ที่จำเป็นในการกู้ชีพกู้ภัยเข้าปฏิบัติการในพื้นที่ประสบภัย อพยพ ค้นหา ปฐมพยาบาล ผู้ประสบภัย รวมทั้งขนย้ายสัตว์ เลี้ยง ปศุสัตว์ไปยังที่ปลอดภัย ซึ่งเป็นพื้นที่รองรับการอพยพหรือเป็น ศูนย์พักพิงชั่วคราว โดยมีการ ลงทะเบียนผู้อพยพ สัตว์เลี้ยง และ ปศุสัตว์ด้วย</p> <p>(๒) กรณีมีผู้บาดเจ็บให้นำผู้บาดเจ็บ มาที่จุดรวบรวมผู้บาดเจ็บ เพื่อปฐมพยาบาล และนำ ผู้บาดเจ็บส่งต่อไปยัง สถานพยาบาล โรงพยาบาลต่อไป</p> <p>(๓) สนับสนุนเครื่องอุปโภคบริโภค ที่จำเป็นแก่การดำรงชีพ เช่น อาหารปรุงสำเร็จ น้ำดื่ม ให้แก่ ประชาชนที่ประสบภัยให้เพียงพอ และทั่วถึง</p> <p>(๔) กรณีพื้นที่ใดเป็นพื้นที่วิกฤติ จำเป็นต้องช่วยเหลือผู้ประสบภัย อย่างเร่งด่วน แต่ไม่สามารถเข้า ออกพื้นที่ได้ ให้ประสานขอรับการ สนับสนุนยานพาหนะจากกอง อำนวยการป้องกันและบรรเทา สาธารณภัยระดับเหนือขึ้นไป</p>	<ul style="list-style-type: none"> <li>➤ ผู้อำนวยการท้องถิ่น/ หัวหน้าฝ่ายป้องกันและปฏิบัติการ (ผู้รับผิดชอบหลัก)</li> <li>➤ ฝ่ายการเงิน</li> <li>➤ คณะกรรมการป้องกันและบรรเทาสาธารณภัยหมู่บ้าน/ชุมชน</li> <li>➤ กำนัน/ผู้ใหญ่บ้าน</li> <li>➤ อปพร</li> <li>➤ OTOS</li> <li>➤ อาสาสมัครแพทย์ฉุกเฉิน/อาสาสมัครต่างๆ</li> <li>➤ สมาชิกสภาเทศบาล</li> </ul>
<p>๒. การระงับเหตุ</p>	<p>(๑) สำรวจและกำหนดพื้นที่ปฏิบัติงาน ในพื้นที่ประสบภัย เพื่อให้มีพื้นที่สำหรับเจ้าหน้าที่ ผู้ปฏิบัติงานและจัดเก็บวัสดุ อุปกรณ์ เครื่องมือเครื่องจักร เพื่อต่อการควบคุมทรัพยากร สำหรับปฏิบัติงาน</p> <p>(๒) กำหนดกิจกรรม และงานที่</p>	<ul style="list-style-type: none"> <li>➤ ผู้อำนวยการท้องถิ่น/ หัวหน้าฝ่ายป้องกันและปฏิบัติการ (ผู้รับผิดชอบหลัก)</li> <li>➤ ฝ่ายรักษาความสงบเรียบร้อย</li> <li>➤ ฝ่ายอำนวยการ</li> <li>➤ ฝ่ายการเงิน</li> <li>➤ คณะกรรมการป้องกันและ</li> </ul>

หลักการปฏิบัติ	แนวทางปฏิบัติ	ผู้รับผิดชอบ
	<p>ต้องดำเนินการ</p> <p>(๓) กำหนดผู้รับผิดชอบ และจำนวนเจ้าหน้าที่ที่สอดคล้องกับสถานการณ์</p> <p>(๔) กำหนดช่วงเวลาการปฏิบัติงาน</p> <p>(๕) ระดมทรัพยากร ทั้งกำลังคน หรือ วัสดุอุปกรณ์ เครื่องมือ เครื่องจักร ที่มีความพร้อมมายังจุดรวบรวมทรัพยากรเพื่อรองรับการมอบหมายภารกิจ</p> <p>(๖) ปิดกั้นมิให้ผู้ไม่มีส่วนเกี่ยวข้องเข้าไปในพื้นที่ที่เกิดสาธารณภัย และพื้นที่ใกล้เคียง</p> <p>(๗) สั่งใช้หน่วยกู้ชีพกู้ภัย เครื่องมือ เครื่องจักรกล วัสดุอุปกรณ์ที่จำเป็นในการกู้ชีพกู้ภัยเข้าปฏิบัติการในพื้นที่ประสบภัย เพื่อควบคุมสถานการณ์ไม่ให้ลุกลามขยายตัว โดยดำรงการสื่อสารตลอดเวลา</p> <p>(๘) ตรวจสอบเส้นทางคมนาคมที่รับผิดชอบ ที่เกิดการชำรุดเสียหายจากภัย พร้อมทั้งติดป้ายเตือนให้ประชาชนผู้ใช้เส้นทางได้ทราบและปิดกั้นช่องทางการจราจร และ จัดเจ้าหน้าที่ หรืออาสาสมัครอำนวยความสะดวกการจราจรในจุดอันตราย</p> <p>(๙) จัดให้มีการรวบรวมข้อมูล การแลกเปลี่ยนข้อมูล เพื่อการตอบโต้สถานการณ์ บนพื้นฐานของข้อมูลที่รวดเร็ว ถูกต้อง แม่นยำ</p>	<p>บรรเทาสาธารณภัยหมู่บ้าน/ชุมชน</p> <ul style="list-style-type: none"> <li>➢ กำนัน/ผู้ใหญ่บ้าน</li> <li>➢ อาสาสมัครแพทย์ฉุกเฉิน</li> <li>➢ อปพร./มิสเตอร์เตือนภัย/ OTOS/อาสาสมัครต่างๆ</li> <li>➢ สมาชิกสภาเทศบาล</li> </ul>

ช่วงระยะ ๒๔ - ๔๘ ชั่วโมง

หลักการปฏิบัติ	แนวทางปฏิบัติ	ผู้รับผิดชอบ
๑. การรักษาพยาบาล	ขอรับการสนับสนุน แพทย์ บุคลากรทางการแพทย์และสาธารณสุข ยา และเวชภัณฑ์ จากสถานพยาบาล โรงพยาบาลและหน่วยงานที่เกี่ยวข้องช่วย	<ul style="list-style-type: none"> <li>➢ ผู้อำนวยการท้องถิ่น/หัวหน้าฝ่ายป้องกันและปฏิบัติการ (ผู้รับผิดชอบหลัก)</li> <li>➢ อาสาสมัครแพทย์ฉุกเฉิน</li> <li>➢ อสม. , อาสาสมัครต่างๆ</li> </ul>

หลักการปฏิบัติ	แนวทางปฏิบัติ	ผู้รับผิดชอบ
	ปฏิบัติงานในพื้นที่ประสบภัยและ ส่งต่อผู้บาดเจ็บและผู้ป่วย	➢ สถานพยาบาล โรงพยาบาล
๒. การรักษาความปลอดภัย และ ความสงบเรียบร้อย	กำหนดมาตรการรักษาความ ปลอดภัย รักษาความสงบ เรียบร้อย จัดระบบการจราจร ภายในพื้นที่รองรับการอพยพ	➢ ฝ่ายรักษาความสงบเรียบร้อย (ผู้รับผิดชอบหลัก) ➢ อปพร. ➢ สมาชิกสภาเทศบาล
๓. การซ่อมแซมโครงสร้างพื้นฐาน	กรณีที่โครงสร้างพื้นฐานได้รับความ เสียหายให้ดำเนินการ ซ่อมแซม ให้พอใช้งานได้ หรือจัด ให้มีระบบโครงสร้างพื้นฐานสำรอง เพื่อให้ชุดปฏิบัติการสามารถ ปฏิบัติงานในพื้นที่ได้	➢ ฝ่ายฟื้นฟูบูรณะ (ผู้รับผิดชอบหลัก) ➢ ฝ่ายการเงิน ➢ กองช่าง ➢ สมาชิกสภาเทศบาล
๔. การสงเคราะห์ผู้ประสบภัย	(๑) สำรวจความต้องการของ ผู้ประสบภัยในเบื้องต้น และจัดทำ รายการ ความต้องการของ ผู้ประสบภัย เพื่อกำหนดมาตรการ ช่วยเหลือในช่วงระหว่างเกิดภัย (๒) จัดตั้งศูนย์ข้อมูลผู้ประสบภัย เพื่อเป็นศูนย์กลางในการรวบรวม ข้อมูลและประสานงานแก่ ประชาชน ผู้ประสบภัย	➢ ฝ่ายการเงิน /ฝ่ายป้องกัน และปฏิบัติการ (ผู้รับผิดชอบหลัก) ➢ อปพร. , อสม. , อาสาสมัคร ต่างๆ ➢ สมาชิกสภาเทศบาล
๕. การรายงานสถานการณ์	จัดเตรียมเจ้าหน้าที่เพื่อรายงาน สถานการณ์ให้กองอำนาจการ ป้องกันและบรรเทาสาธารณภัย อำเภอ และกองอำนาจการ ป้องกันและบรรเทาสาธารณภัย จังหวัดทราบ จนกระทั่ง สถานการณ์ภัยสิ้นสุด (ภาคผนวก ญ)	➢ ผู้อำนวยการท้องถิ่น/ หัวหน้าฝ่ายป้องกันและ ปฏิบัติการ (ผู้รับผิดชอบหลัก) ➢ สมาชิกสภาเทศบาล
๖. การประสานงานกับหน่วยงาน ต่างๆ	กรณีต้องขอรับการสนับสนุนจาก หน่วยงาน องค์กรภายนอกให้ รายงานและประสานขอรับการ สนับสนุนจากกองอำนาจการ ป้องกันและบรรเทาสาธารณภัย ระดับเหนือขึ้นไป	➢ ผู้อำนวยการท้องถิ่น/ (ผู้รับผิดชอบหลัก) ➢ ฝ่ายอำนาจการ

หลักการปฏิบัติ	แนวทางปฏิบัติ	ผู้รับผิดชอบ
	<ul style="list-style-type: none"> <li>- วิทยุสื่อสาร ความถี่ ๑๖๒.๕๗๐ MHz</li> <li>- โทรศัพท์ สาย ตัว น ๐๘๑-๙๖๘๗๑๑๖</li> </ul>	

ช่วงระยะ ๔๘ - ๗๒ ชั่วโมง

หลักการปฏิบัติ	แนวทางปฏิบัติ	ผู้รับผิดชอบ
การสงเคราะห์เบื้องต้น	<p>(๑) จัดให้มีหน่วยสงเคราะห์ผู้ประสบภัยและหน่วยรักษาพยาบาล</p> <p>(๒) กรณีมีผู้เสียชีวิตจำนวนมาก ประสานกองอำนาจการป้องกันและบรรเทาสาธารณภัยอำเภอและกองอำนาจการป้องกันและบรรเทาสาธารณภัยจังหวัดเพื่อดำเนินการในส่วนที่เกี่ยวข้อง ต่อไป</p> <p>(๓) ประสานการช่วยเหลือรับเรื่องราวร้องทุกข์ เตรียมการสำรวจความเสียหายเบื้องต้น ความต้องการเบื้องต้นเพื่อเป็นข้อมูลในการรายงานไปยังกองอำนาจการป้องกันและบรรเทาสาธารณภัยระดับเหนือขึ้นไป</p>	<ul style="list-style-type: none"> <li>➢ ผู้อำนวยการท้องถิ่น/หัวหน้าฝ่ายป้องกันและปฏิบัติการ (ผู้รับผิดชอบหลัก)</li> <li>➢ ฝ่ายการเงิน</li> <li>➢ กำนัน/ผู้ใหญ่บ้าน</li> <li>➢ อปพร</li> <li>➢ OTOS/อสม/อาสาสมัครต่างๆ</li> <li>➢ สมาชิกสภาเทศบาล</li> </ul>

ช่วงระยะ ๗๒ ชั่วโมงขึ้นไป

หลักการปฏิบัติ	แนวทางปฏิบัติ	ผู้รับผิดชอบ
การช่วยเหลือเยียวยาผู้ประสบภัยและการสนับสนุนการปฏิบัติของเจ้าหน้าที่	<p>(๑) ดำเนินการเยียวยา สภาพจิตใจผู้ประสบภัย</p> <p>(๒) ดำเนินการผลัดเปลี่ยนกำลังเจ้าหน้าที่ผู้ปฏิบัติงาน</p> <p>(๓) ตรวจสอบความพร้อมและซ่อมแซมเครื่องมือ เครื่องจักร อุปกรณ์ต่างๆ ให้พร้อมใช้ปฏิบัติงาน</p> <p>(๔) จัดหาสิ่งอำนวยความสะดวกและวัสดุอุปกรณ์ เชื้อเพลิงพลังงาน เสบียง น้ำ เพื่อสนับสนุนการปฏิบัติงานของเจ้าหน้าที่อย่างต่อเนื่อง</p>	<ul style="list-style-type: none"> <li>➢ ผู้อำนวยการท้องถิ่น/หัวหน้าฝ่ายป้องกันและปฏิบัติการ (ผู้รับผิดชอบหลัก)</li> <li>➢ ฝ่ายอำนาจการ</li> <li>➢ ฝ่ายการเงิน</li> </ul>

(๓) การส่งต่อการบังคับบัญชา

หลักการปฏิบัติ	แนวทางปฏิบัติ	ผู้รับผิดชอบ
การส่งต่อการการบังคับบัญชาเมื่อสถานการณ์รุนแรงเกินกว่าศักยภาพของท้องถิ่นจะรับสถานการณ์ได้	กรณีเกิดภัยซ้ำซ้อนอีกหรือ เกิดภัยที่เกิดตามมา(Secondary disaster) รวมถึงภัยที่มีความซับซ้อน (Complex Disasters) และสถานการณ์ลูกกลม รุนแรง ขยายวงกว้างหรือเกินกว่าศักยภาพของท้องถิ่น จะควบคุมสถานการณ์ได้ ให้รายงานต่อผู้อำนวยการอำเภอ เพื่อส่งมอบโอนอำนาจการบังคับบัญชาการสถานการณ์ต่อไป ซึ่งการโอนอำนาจการบังคับบัญชาแต่ละครั้ง ต้องมีการสรุปสถานการณ์ก่อนเสมอ โดยอาจกระทำเป็นลายลักษณ์อักษร ด้วยวาจาหรือทั้งสองประการ	➤ ผู้อำนวยการท้องถิ่น (ผู้รับผิดชอบหลัก)

(๔) การยกเลิกสถานการณ์ ดำเนินการเมื่อสถานการณ์ภัยพิบัติคลี่คลายกลับสู่ภาวะปกติ และได้ทำการตรวจสอบข้อมูลจากแหล่งข้อมูลทุกแหล่งจนแน่ใจแล้ว รวมทั้งหน่วยปฏิบัติได้ส่งมอบภารกิจให้แก่องค์กรปกครองส่วนท้องถิ่นแล้ว จึงดำเนินการประกาศยกเลิกสถานการณ์ และประเมินความเสียหายพื้นที่ประสบภัย ตรวจสอบความพร้อมของเส้นทาง ยานพาหนะที่ใช้ในการอพยพกลับ ที่พักอาศัย และผู้ประสบภัย แล้วดำเนินการอพยพประชาชนกลับ

## บทที่ ๖

### การปฏิบัติหลังเกิดภัย

#### ๖.๑ วัตถุประสงค์

เพื่อให้การสงเคราะห์ช่วยเหลือผู้ประสบภัยในเบื้องต้นได้อย่างรวดเร็ว ทันท่วงที และต่อเนื่อง ตลอดจนการฟื้นฟูบูรณะสภาพพื้นที่ที่ประสบภัยให้กลับสู่สภาพปกติโดยเร็ว

#### ๖.๒ หลักการปฏิบัติ

การฟื้นฟูบูรณะในเขตพื้นที่ของ เทศบาลตำบลเกาะยาว เป็นหน้าที่ความรับผิดชอบของกองอำนวยการป้องกันและบรรเทาสาธารณภัยของ เทศบาลตำบลเกาะยาว โดยการนำทรัพยากรที่มีอยู่ทั้งกำลังคน ทรัพย์สิน เครื่องมือ เครื่องใช้ วัสดุ อุปกรณ์ของทุกภาคส่วนเข้าร่วมในการฟื้นฟูบูรณะ ดังนี้

๖.๒.๑ จัดให้มีการรักษาพยาบาลแก่ผู้ประสบภัยในเบื้องต้น และส่งต่อผู้ป่วยไปยังสถานพยาบาลและโรงพยาบาล ต่อไป

๖.๒.๒ จัดที่พักอาศัยชั่วคราว และระบบสุขาภิบาล ระบบบริการทางการแพทย์ สาธารณสุขแก่ผู้ประสบภัยในพื้นที่รองรับการอพยพ

๖.๒.๓ ให้อีรื้อถอนทำลายสิ่งปรักหักพัง และซ่อมสร้างสิ่งสาธารณูปโภค สาธารณูปการ และอาคารบ้านเรือนของผู้ประสบภัย เครื่องมือเพื่อการหาเลี้ยงชีพ เพื่อให้สามารถประกอบอาชีพต่อไป

๖.๒.๔ สำรวจความเสียหายที่เกิดขึ้นและจัดทำบัญชีรายชื่อผู้ประสบภัย รวมทั้งทรัพย์สินที่เสียหาย พร้อมทั้งออกหนังสือรับรองให้ผู้ประสบภัย

๖.๒.๕ ประสานหน่วยงานของรัฐในการออกเอกสารราชการฉบับใหม่ให้แก่ผู้ประสบภัยทดแทนฉบับเดิมที่สูญหายหรือเสียหายเนื่องจากสาธารณภัย

๖.๒.๖ ให้การสงเคราะห์ ฟื้นฟูสภาพจิตใจ และความเป็นอยู่ของประชาชนให้กลับคืนสู่สภาพปกติโดยเร็ว

#### ๖.๓ การปฏิบัติ

การจัดการหลังเกิดภัยเป็นการฟื้นฟูบูรณะภายหลังที่ภัยได้ยุติลงหรือผ่านพ้นไปแล้ว เป็นการดำเนินการ ทั้งปวงเพื่อช่วยเหลือสงเคราะห์ผู้ประสบภัย และซ่อมแซมสิ่งที่ชำรุดเสียหายให้กลับคืนสู่สภาพเดิมโดยอาศัยทรัพยากรที่มีอยู่ในพื้นที่เพื่อการพึ่งพาตนเองให้ได้ก่อนรับการช่วยเหลือจากภายนอก ซึ่งเป็นหน้าที่ความรับผิดชอบของกองอำนวยการป้องกันและบรรเทาสาธารณภัยทุกระดับ เพื่อให้ประชาชนผู้ประสบภัยสามารถดำรงชีวิตได้ตามปกติ และเป็นการฟื้นฟูบูรณะพื้นที่ที่ประสบภัยให้กลับคืนสู่สภาพเดิมโดยเร็ว โดยมีหลักการปฏิบัติ ดังนี้

๖.๓.๑ การฟื้นฟูผู้ประสบภัย

หลักการปฏิบัติ	แนวทางปฏิบัติ	ผู้รับผิดชอบ
(๑) การจัดทำแผนฟื้นฟูผู้ประสบภัย	-ประชุมหน่วยงานที่เกี่ยวข้องเพื่อจัดทำแผนฟื้นฟูผู้ประสบภัยด้านต่างๆ เช่น ที่อยู่อาศัย อาหาร น้ำดื่ม ระบบสุขภาพ อาชีพ การศึกษา สุขภาพ อนามัย และจิตใจของผู้ประสบภัย โดยอาศัยข้อมูลพื้นฐานของชุมชน ด้านประชากร เศรษฐกิจ สังคมและวัฒนธรรม รวมทั้งข้อมูลด้านความเสียหายจากภัยพิบัติ และความอ่อนแอ ความล่อแหลมต่อการเกิดภัยพิบัติในชุมชน	<ul style="list-style-type: none"> <li>➢ สำนักปลัด (ผู้รับผิดชอบหลัก)</li> <li>➢ กองคลัง</li> <li>➢ กองช่าง</li> <li>➢ กำนัน/ผู้นำชุมชน/ผู้ใหญ่บ้าน/</li> <li>➢ คณะกรรมการป้องกันและบรรเทาสาธารณภัยหมู่บ้านชุมชน/</li> <li>➢ สาธารณสุขอำเภอ</li> <li>➢ พัฒนาชุมชนอำเภอ</li> <li>➢ สมาชิกสภาท้องถิ่น</li> </ul>
(๒) การบรรเทาทุกข์	<ul style="list-style-type: none"> <li>- จัดตั้งหน่วยบรรเทาทุกข์</li> <li>- ปฐมพยาบาลผู้บาดเจ็บและผู้ป่วย รวมทั้งส่งต่อไปยังสถานพยาบาล โรงพยาบาล</li> <li>- ให้การช่วยเหลือผู้ประสบภัยที่ไม่สามารถช่วยเหลือตัวเองได้ในระยะแรก</li> <li>- สนับสนุนเครื่องอุปโภค บริโภค น้ำดื่ม อาหาร และสิ่งจำเป็นเบื้องต้นแก่การดำรงชีพ</li> <li>- รักษาความปลอดภัยแก่บุคคล สถานที่ และระบบสาธารณูปโภค ร่วมกับหน่วยรักษาความปลอดภัยในพื้นที่</li> </ul>	<ul style="list-style-type: none"> <li>➢ สำนักปลัด (ผู้รับผิดชอบหลัก)</li> <li>➢ กำนัน/ผู้ใหญ่บ้าน/ผู้นำชุมชน</li> <li>➢ คณะกรรมการป้องกันและบรรเทาสาธารณภัยหมู่บ้าน/ชุมชน</li> <li>➢ สาธารณสุข</li> <li>➢ อปพร. อาสาสมัครต่างๆ</li> <li>➢ สมาชิกสภาท้องถิ่น</li> </ul>
(๓) การให้ความช่วยเหลือและฟื้นฟู	<ul style="list-style-type: none"> <li>-จัดให้มี คณะทำงานสำรวจความเสียหายและส่งเจ้าหน้าที่เพื่อสำรวจความเสียหายเบื้องต้น เข้าในพื้นที่ เพื่อจัดทำบัญชีรายชื่อผู้ประสบภัยและทรัพย์สินที่เสียหาย</li> <li>-ออกหนังสือรับรองผู้ประสบภัย (ภาคผนวก ก) รวมทั้งจัดทำทะเบียนสัตว์ตายและสูญหาย โดยรายงานความเสียหาย(ภาคผนวก.ข)และแนวทาง การ ฟื้นฟู ไปยัง กองอำนวยการป้องกันและบรรเทา</li> </ul>	<ul style="list-style-type: none"> <li>➢ สำนักปลัด (ผู้รับผิดชอบหลัก)</li> <li>➢ กองคลัง</li> <li>➢ กองสาธารณสุข</li> <li>➢ กองช่าง</li> <li>➢ กำนัน/ผู้ใหญ่บ้าน/ผู้นำชุมชน</li> <li>➢ คณะกรรมการป้องกันและบรรเทาสาธารณภัยหมู่บ้าน/ชุมชน</li> <li>➢ หน่วยงานราชการที่เกี่ยวข้อง เช่น แรงงานจังหวัด พัฒนาชุมชนจังหวัด ,พมจ., สสจ.</li> </ul>



หลักการปฏิบัติ	แนวทางปฏิบัติ	ผู้รับผิดชอบ
	<p>สาธารณสุขอำเภอและจังหวัด</p> <ul style="list-style-type: none"> <li>- สงเคราะห์ผู้ประสบภัยเบื้องต้นตามบัญชีที่สำรวจ</li> <li>- ดำเนินการช่วยเหลือซ่อมสร้างและบูรณะที่พักอาศัย เครื่องมือเครื่องใช้เพื่อการหาเลี้ยงชีพ และสาธารณสุขโรคให้ใช้การได้ในเบื้องต้น</li> <li>- ฟื้นฟูสภาพจิตใจและความเป็นอยู่ของประชาชน</li> <li>- รักษาพยาบาลผู้เจ็บป่วย และจัดบริการด้านสาธารณสุขแก่ผู้ประสบภัยรวมทั้งป้องกันโรคที่เกิดขึ้นจากภัยพิบัติทั้งคนและสัตว์</li> </ul>	<ul style="list-style-type: none"> <li>➢ สมาชิกสภาท้องถิ่น</li> </ul>
(๔) การรักษาความสงบเรียบร้อยและความปลอดภัย	<ul style="list-style-type: none"> <li>- จัดตั้งหน่วยรักษาความสงบเรียบร้อยและควบคุมความปลอดภัย</li> <li>- กำหนดมาตรการความปลอดภัย - ในการปฏิบัติงานของเจ้าหน้าที่ เช่น การสวมใส่อุปกรณ์นิรภัย การตรวจสอบความพร้อมของร่างกายผู้ปฏิบัติงาน</li> <li>- กำหนดแนวทางการปฏิบัติเพื่อป้องกันผลกระทบหรือการเกิดภัยซ้ำขึ้นอีก รวมถึงภัยที่เกิดตามมา (Secondary disaster) และภัยที่มีความซับซ้อน (Complex Disasters)</li> </ul>	<ul style="list-style-type: none"> <li>➢ สำนักปลัด/เจ้าพนักงานป้องกันฯ (ผู้รับผิดชอบหลัก)</li> <li>➢ กองช่าง</li> <li>➢ กำนัน/ผู้ใหญ่บ้าน/ผู้นำชุมชน</li> <li>➢ คณะกรรมการป้องกันและบรรเทาสาธารณภัยหมู่บ้าน/ชุมชน</li> <li>➢ สมาชิกสภาท้องถิ่น</li> </ul>

### ๖.๓.๒ การฟื้นฟูโครงสร้างพื้นฐานและสิ่งสาธารณะประโยชน์ต่างๆ

หลักการปฏิบัติ	แนวทางปฏิบัติ	ผู้รับผิดชอบ
(๑) การจัดทำแผนฟื้นฟู	<ul style="list-style-type: none"> <li>- ประชุมหน่วยงานที่เกี่ยวข้องเพื่อจัดทำแผนฟื้นฟูโครงสร้างพื้นฐานและสิ่งสาธารณะประโยชน์ต่างๆ</li> </ul>	<ul style="list-style-type: none"> <li>➢ สำนักปลัด (ผู้รับผิดชอบหลัก)</li> <li>➢ กองช่าง</li> <li>➢ กำนัน/ผู้ใหญ่บ้าน/ผู้นำชุมชน</li> <li>➢ คณะกรรมการป้องกันและบรรเทาสาธารณภัยหมู่บ้าน/ชุมชน</li> <li>➢ ทางหลวงชนบท</li> <li>➢ การไฟฟ้าส่วนภูมิภาค อำเภอเกาะยาว</li> </ul>

หลักการปฏิบัติ	แนวทางปฏิบัติ	ผู้รับผิดชอบ
		<ul style="list-style-type: none"> <li>➢ กองการประปา</li> <li>➢ สมาชิกสภาท้องถิ่น</li> </ul>
(๒) การสำรวจความเสียหายจากสาธารณภัย	<p>-จัดให้มีคณะทำงานสำรวจความเสียหายและส่งเจ้าหน้าที่เพื่อสำรวจความเสียหายเบื้องต้นจากการเกิดสาธารณภัย ทั้งระบบสาธารณูปโภคและสาธารณูปการต่างๆ และกำหนดแนวทางการฟื้นฟูตามขีดความสามารถของท้องถิ่น</p> <p>- รายงานความเสียหาย (ภาคผนวก ญ.)และแนวทางการฟื้นฟูไปยังกองอำนวยการป้องกันและบรรเทาสาธารณภัยอำเภอและจังหวัด เพื่อขอรับการสนับสนุนในการฟื้นฟู ซ่อมแซม และบูรณะโครงสร้างพื้นฐานที่ได้รับความเสียหาย(คณะกรรมการให้ความช่วยเหลือผู้ประสบภัยพิบัติอำเภอ (ก.ช.ภ.อ.) และคณะกรรมการให้ความช่วยเหลือผู้ประสบภัยพิบัติจังหวัด(ก.ช.ภ.จ.))</p>	<ul style="list-style-type: none"> <li>➢ สำนักปลัดและกองช่าง (ผู้รับผิดชอบหลัก)</li> <li>➢ กำนัน/ผู้ใหญ่บ้าน/ผู้นำชุมชน</li> <li>➢ คณะกรรมการป้องกันและบรรเทาสาธารณภัยหมู่บ้าน/ชุมชน</li> <li>➢ สมาชิกสภาท้องถิ่น</li> </ul>
(๓) ฟื้นฟูบูรณะโครงสร้างพื้นฐานสิ่งสาธารณประโยชน์ที่เสียหายและสิ่งแวดล้อม	<p>-ดำเนินการรื้อถอนหรือทำลายสิ่งปรักหักพัง ซ่อมสร้างและบูรณะโครงสร้างพื้นฐาน สิ่งสาธารณประโยชน์ที่ได้รับความเสียหายโดยใช้งบประมาณของ...เทศบาลตำบลเกาะยาวตามระเบียบกระทรวงมหาดไทยว่าด้วยวิธีการงบประมาณขององค์กรปกครองส่วนท้องถิ่นพ.ศ.๒๕๔๑และหลักเกณฑ์ว่าด้วยการตั้งงบประมาณเพื่อการช่วยเหลือประชาชนตามอำนาจหน้าที่ขององค์การบริหาร ส่วนจังหวัดเทศบาล และองค์การบริหารส่วนตำบล พ.ศ. ๒๕๔๓ และระเบียบอื่นๆ ที่เกี่ยวข้อง</p> <p>- ทำความสะอาด ชุมชน พื้นที่</p>	<ul style="list-style-type: none"> <li>➢ สำนักปลัดและกองช่าง (ผู้รับผิดชอบหลัก)</li> <li>➢ กองคลัง</li> <li>➢ กำนัน/ผู้ใหญ่บ้าน/ผู้นำชุมชน</li> <li>➢ คณะกรรมการป้องกันและบรรเทาสาธารณภัยหมู่บ้าน/ชุมชน</li> <li>➢ ผู้เชี่ยวชาญ/เจ้าหน้าที่จากหน่วยงานภายนอก</li> <li>➢ สมาชิกสภาท้องถิ่น</li> </ul>

หลักการปฏิบัติ	แนวทางปฏิบัติ	ผู้รับผิดชอบ
	สาธารณะ สถานที่สำคัญ สิ่งสาธารณประโยชน์ และขนย้าย ขยะมูลฝอย จัดการน้ำเสีย ของเสีย และสิ่งที่เป็นอันตรายหรือก่อให้เกิด มลพิษแก่ชุมชน	

### ๖.๓.๓ การติดตามและประเมินผล

หลักการปฏิบัติ	แนวทางปฏิบัติ	ผู้รับผิดชอบ
การติดตามและประเมินผล การปฏิบัติเมื่อสถานการณ์ กลับสู่ภาวะปกติ	<p>- จัดประชุมคณะกรรมการภายใต้ กองอำนวยการป้องกันและบรรเทา สาธารณภัยท้องถิ่น และภาคประชาชน หน่วยงาน ภาคีเครือข่ายที่เกี่ยวข้อง เพื่ออภิปรายเสนอความเห็นต่อการ ปฏิบัติ การประสานการปฏิบัติและ ค้นหาข้อบกพร่องในการป้องกันและ บรรเทาภัยพิบัติที่ผ่านมา รวมทั้ง ร่วมกันเสนอแนวทางเพื่อเพิ่ม ประสิทธิภาพการดำเนินงานป้องกัน และบรรเทาสาธารณภัย</p> <p>- กำหนดตัวชี้วัดผลการปฏิบัติของ องค์กรปกครองส่วนท้องถิ่นในการ ป้องกันและบรรเทาสาธารณภัยและ ช่วยเหลือประชาชน เช่นความมั่นใจ ในความปลอดภัย ความพร้อมของ ประชาชนในการเตรียมความพร้อม รับภัย</p> <p>- ปรับปรุงและทบทวนแผนการ ป้องกันและบรรเทาสาธารณภัยให้ สอดคล้องกับสภาพความเสี่ยงภัย และทรัพยากรในพื้นที่</p>	<ul style="list-style-type: none"> <li>➢ สำนักปลัด (ผู้รับผิดชอบหลัก)</li> <li>➢ กองช่าง</li> <li>➢ กองคลัง</li> <li>➢ กำนัน/ผู้ใหญ่บ้าน/ผู้นำชุมชน</li> <li>➢ คณะกรรมการภายใต้ กองอำนวยการป้องกันและ บรรเทาสาธารณภัยท้องถิ่น</li> <li>➢ คณะกรรมการป้องกันและ บรรเทาสาธารณภัยหมู่บ้าน/ ชุมชน</li> <li>➢ สาธารณสุข</li> <li>➢ การไฟฟ้าส่วนภูมิภาค อำเภอ เกาะยาว</li> <li>➢ กองการประปา</li> <li>➢ สมาชิกสภาท้องถิ่น</li> </ul>

## บทที่ ๗

### การสื่อสาร

กองอำนวยการป้องกันและบรรเทาสาธารณภัย เทศบาลตำบลเกาะยาว เป็นศูนย์กลางการสื่อสารในเขตพื้นที่รับผิดชอบตลอด ๒๔ ชั่วโมง เพื่อการติดต่อประสานงาน สั่งการ รายงานสถานการณ์และการปฏิบัติระหว่างเจ้าหน้าที่ผู้ปฏิบัติ ผู้แจ้งเหตุ ประชาชน ผู้ประสบภัย หน่วยงานที่เกี่ยวข้อง ทั้งหน่วยงานภายในพื้นที่ หน่วยงานภายนอกพื้นที่ และศูนย์บัญชาเหตุการณ์ รวมทั้งกองอำนวยการป้องกันและบรรเทาสาธารณภัยอำเภอและจังหวัด ทั้งในภาวะปกติและภาวะฉุกเฉิน

#### หลักการปฏิบัติ

๗.๑ จัดตั้งระบบสื่อสาร ที่จำเป็นให้ใช้งานได้ตลอด ๒๔ ชั่วโมง อย่างทั่วถึงทุกพื้นที่ โดยการศึกษาและใช้การสื่อสารระบบเดียวกัน มีเครื่องมือ อุปกรณ์ ขั้นตอนที่สามารถใช้ในการปฏิบัติการร่วมกันได้ อย่างเป็นระบบ ประกอบด้วย

๗.๑.๑ ระบบสื่อสารหลัก คือ ระบบสื่อสารที่มีใช้งานโดยทั่วไปขององค์กรปกครองส่วนท้องถิ่น และหน่วยงานต่างๆ เป็นช่องทางติดต่อสื่อสารระหว่างหน่วยงานกับหน่วยงาน และระหว่างหน่วยงานกับประชาชน ซึ่งทุกหน่วยงานต้องจัดเตรียมไว้ให้พร้อมใช้ติดต่อสื่อสารได้ตลอดเวลาและเข้าถึงข้อมูลที่จำเป็นในการบริหารจัดการสาธารณภัยอย่างทั่วถึง ซึ่งระบบการสื่อสารหลักมักถูกทำลาย ไม่สามารถใช้งานได้เมื่อเกิดภัยพิบัติ ได้แก่ ระบบโทรศัพท์พื้นฐาน, โทรศัพท์เคลื่อนที่, โทรสาร

๗.๑.๒ ระบบสื่อสารรอง คือ ระบบสื่อสารที่มีใช้โดยทั่วไป เป็นระบบการสื่อสารที่ใช้งานควบคู่กับระบบสื่อสารหลัก เป็นช่องทางเสริมในการติดต่อสื่อสาร โดยองค์กรปกครองส่วนท้องถิ่น และหน่วยงานที่เกี่ยวข้องจะต้องจัดให้มีระบบการสื่อสารรองให้สามารถติดต่อสื่อสารได้อย่างทั่วถึง เช่น วิทยุสื่อสาร การสื่อสารผ่านเครือข่ายอินเทอร์เน็ต

๗.๑.๓ ระบบสื่อสารสำรอง คือ ระบบสื่อสารที่จัดเตรียมสำรองไว้ใช้ทดแทนในกรณีระบบสื่อสารหลัก ไม่สามารถใช้งานได้ (ในองค์กรปกครองส่วนท้องถิ่นร้องขอต่อจังหวัดให้สถาปนาข่ายวิทยุสำรอง) เช่น วิทยุสื่อสารราชการ (Trunked radio) วิทยุสมัครเล่น และวิทยุสื่อสารสาธารณะ เป็นต้น

๗.๒ จัดเตรียมและจัดหาอุปกรณ์ และเครื่องมือสื่อสารและระบบพลังงานสำรองเพื่อการสื่อสารให้เพียงพอและใช้งานได้ตลอด ๒๔ ชั่วโมง

๗.๓ จัดอบรมการใช้อุปกรณ์สื่อสารให้กับบุคลากรที่มีหน้าที่รับผิดชอบ

แผนภูมิที่ ๗.๑ การสื่อสารกองอำนาจการป้องกันและบรรเทาสาธารณภัยเทศบาลตำบลเกาะยาว

